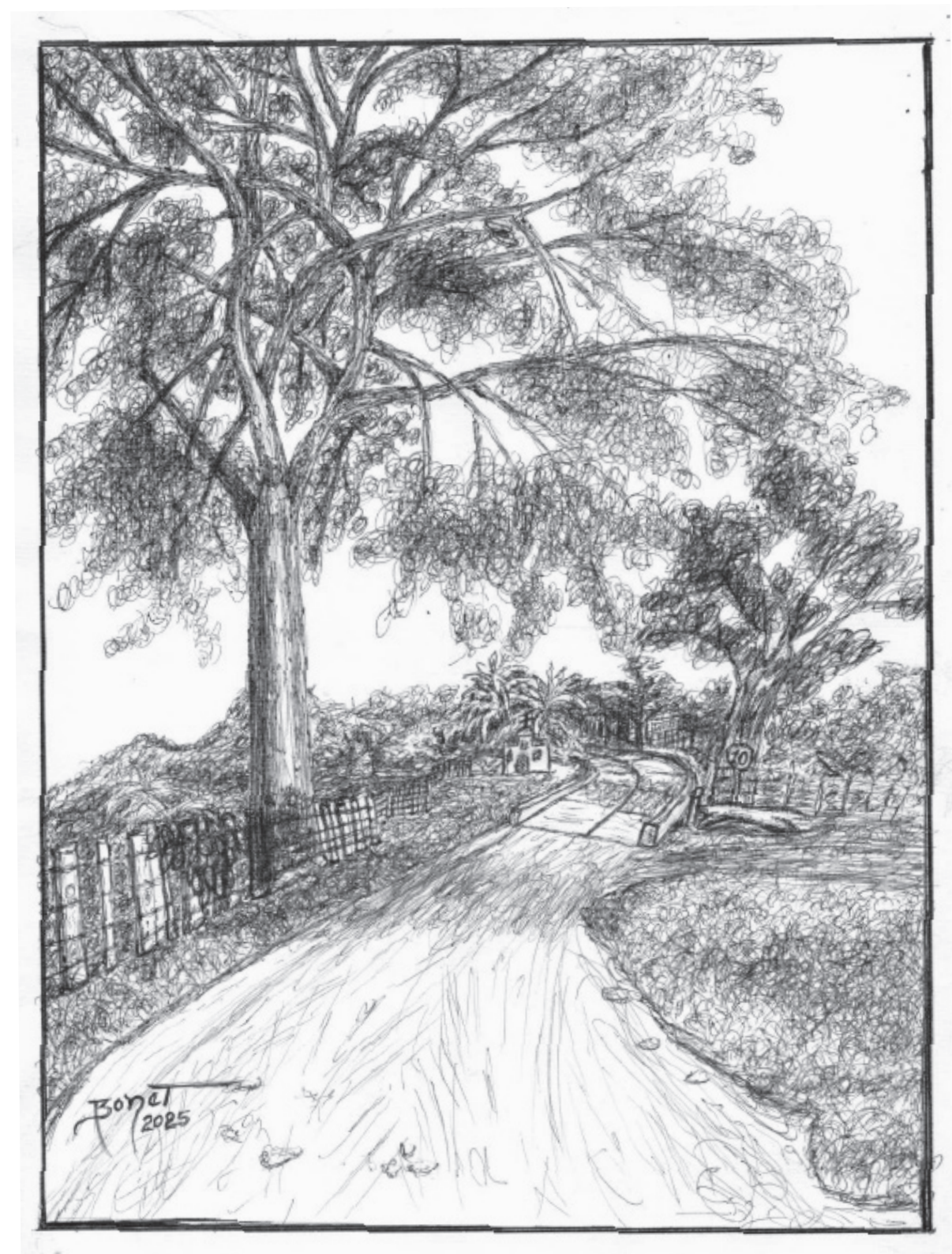


20  
25

# CANUTAL:

informe socioeconómico





## Canutal:

### informe socioeconómico 2025

#### Autores(as)

Marianela Vásquez Campo  
Yorelis Pineda Betin  
Carmelo José Caro Mejía  
Isaac Segundo Mejía Arias  
Kevin Orlando Reyes Mosquera  
Yenny Carolina Ramírez Suárez  
Sergio Villegas Rodríguez  
Participantes TP  
Graciela Gómez  
Gloria Betin  
Sindy Mercado  
Valentina Genes  
Marcela Campo  
Luz Cely Betin  
Rosa Tovar  
Elda Mesa  
Elida Arias  
Graciela Gómez  
Medardo Campo

#### Fotografía

Marianela Vásquez Campo  
Kevin Narváez  
Pendiente 1

#### Ilustraciones

Elmer José Bonet González

#### Diseño y diagramación TP

Rafael Fernando Posada Rueda

#### Proyecto

Programa de Estímulos ICANH 2025  
Orlando Fals Borda  
Tesis de Maestría en Sociología Universidad  
Nacional de Colombia

#### Apoyo

Junta de Acción Comunal de Canutal  
Mujeres Productivas, Canutal  
Instituto Colombiano de Antropología e  
Historia (ICANH)

Canutal, Sucre, Colombia  
Noviembre de 2025



# Canutal

Canutal es una población ubicada en los Montes de María, perteneciente al municipio de Ovejas, en el departamento de Sucre. Su población se dedica, mayoritariamente, a las actividades del campo y, sobre todo, a la producción agrícola y ganadera.

A lo largo de su historia, Canutal ha sido una comunidad marcada por la violencia; sin embargo, ha logrado resurgir con fuerza y convertirse en uno de los corregimientos más destacados del municipio. La llegada de empresas de hidrocarburos a la zona trajo consigo transformaciones positivas para sus habitantes, entre ellas el mejoramiento de las viviendas, la creación de parques, la construcción de un puesto de salud y, especialmente, la generación de empleo local.

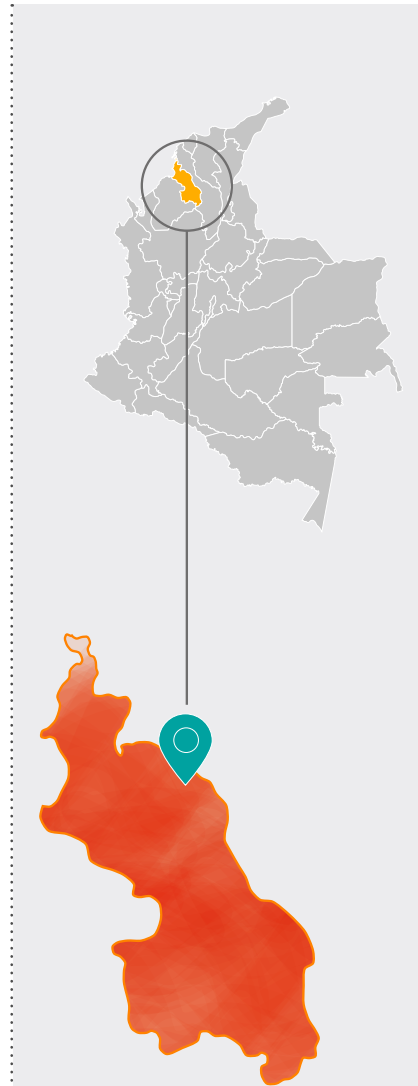
Un hito fundamental para Canutal fue su reconocimiento como la primera Comunidad Energética Integral de Colombia, gracias a la implementación de sistemas fotovoltaicos para abastecer el centro de salud, el centro de eventos, el acueducto y la escuela. Este logro fue posible mediante un proyecto impulsado por el Ministerio de Minas y Energía y Hocol, filial de Ecopetrol.

Además, en los últimos años, la comunidad ha recibido el apoyo de distintas entidades como la Fundación ACD, Fundesco, el Servicio Nacional de Aprendizaje (SENA), la Gobernación de Sucre y la Cámara de Comercio, que han contribuido al fortalecimiento de sus iniciativas productivas y organizativas.

En el marco del programa de fomento a la investigación Orlando Fals Borda 2025 del Instituto Colombiano de Antropología e Historia (ICANH) y del proyecto «Economías populares y Comunidades Energéticas en Colombia: análisis de las experiencias de los y las trabajadoras populares de Canutal, Sucre», presentamos en este documento algunos de los resultados de una encuesta de caracterización socioeconómica en la que participamos alrededor de 235 hogares, más de 596 personas y cerca de 100 unidades económicas.

Esperamos que los resultados de este trabajo contribuyan a generar discusiones y soluciones comunitarias alrededor de las necesidades que tenemos en nuestro territorio. Gracias a estos esfuerzos, Canutal se proyecta hoy como un pueblo próspero, resiliente y en constante desarrollo.

**Marianela Vásquez Campo**  
Habitante de Canutal, Sucre



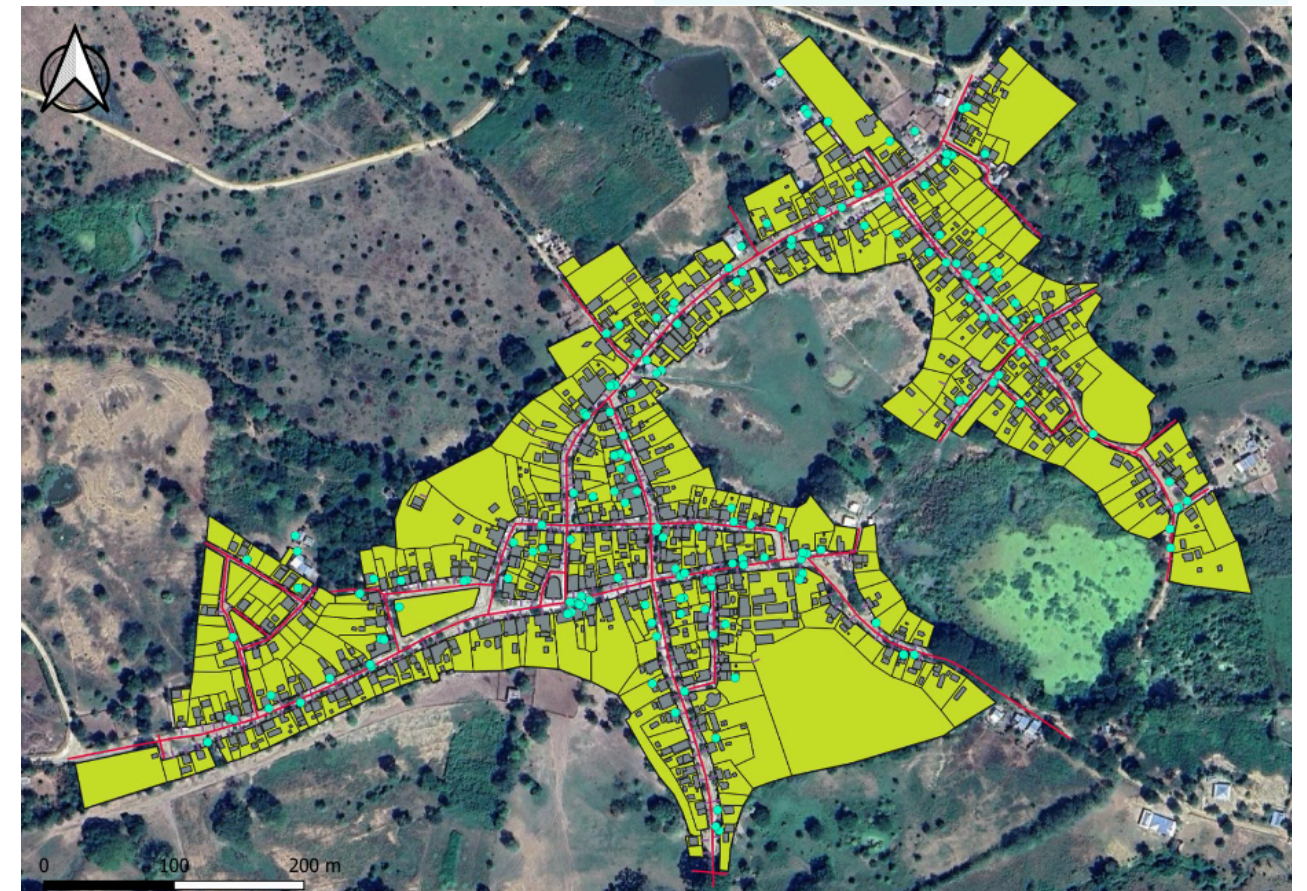
## ¿Quiénes somos?

En Canutal, Sucre somos una comunidad pujante y hospitalaria, reconocida por acoger al forastero como un miembro más. A lo largo de nuestra historia nos hemos distinguido por ser una población de raíces campesinas. Con el tiempo, sin embargo, hemos experimentado importantes transformaciones económicas.

El origen del nombre de nuestra comunidad proviene de una planta herbácea llamada «canutillo», muy abundante en la región. Con el paso del tiempo, este nombre fue reemplazado por el de Canutal para diferenciarlo de una comunidad vecina, con la cual surgió casi de manera paralela, llamada Canutalito.

Durante años, la agricultura fue la base de la economía local de Canutal; sin embargo, en la década de 1990, la apertura económica provocó una crisis de cultivos como el algodón y el tabaco que obligó a la comunidad a reorientar sus actividades productivas hacia la ganadería. Más adelante, con la llegada al territorio de empresas de exploración y explotación de hidrocarburos, se impulsó el desarrollo de distintos proyectos en el corregimiento y se generaron nuevas oportunidades laborales.

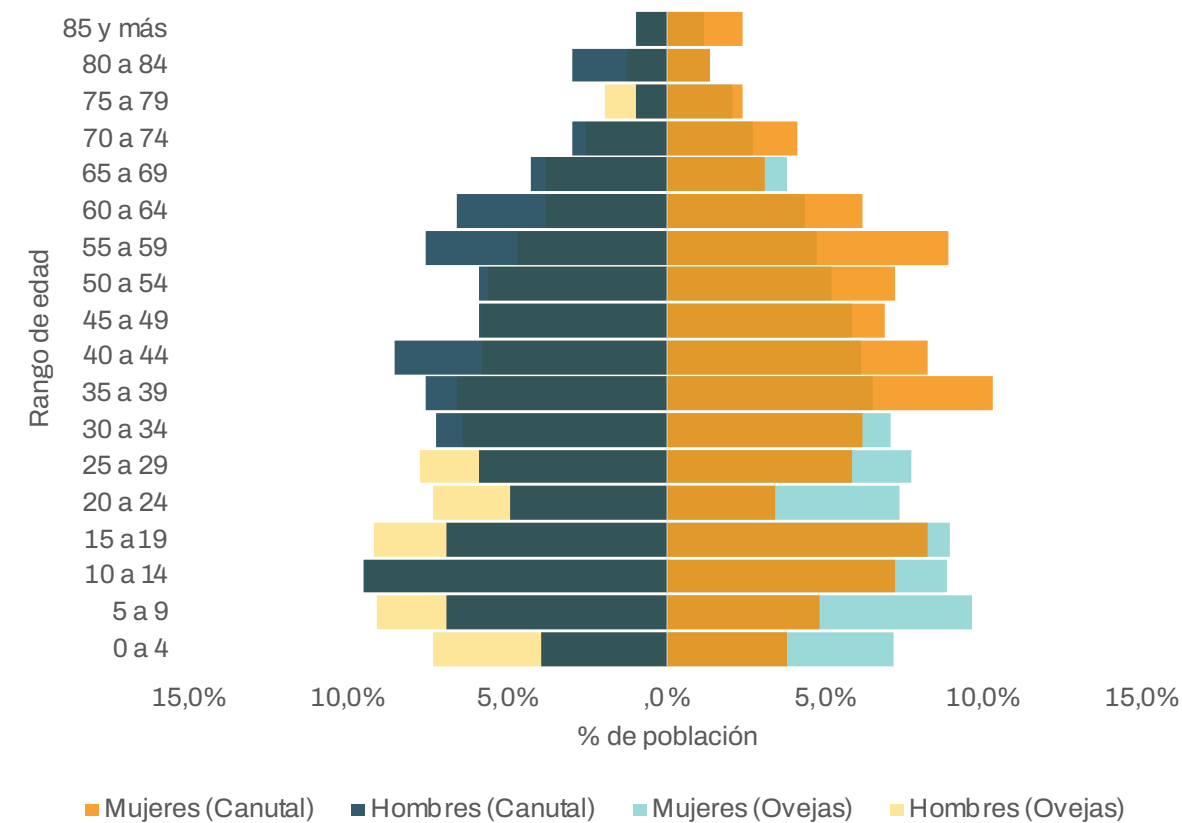
## Canutal, Sucre.



Fuente: elaboración propia

La población de Canutal es similar a la de Ovejas, Sucre. En Ovejas, el intervalo de edad entre los 10 a los 19 años reúne al 19% de los hombres y al 18% de las mujeres; mientras tanto, en Canutal, en este intervalo los hombres representan un 17% y las mujeres un 15%.

Pirámide poblacional de Ovejas y Canutal, Sucre.



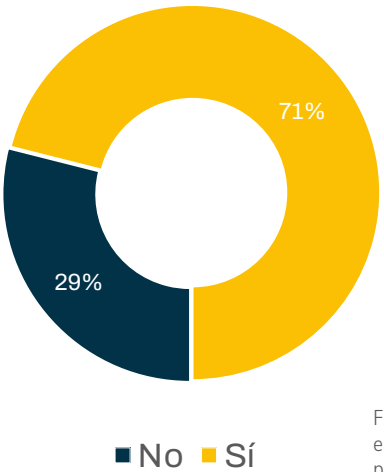
Fuente: elaboración propia

En Ovejas, el intervalo de edad de 20 a 39 años reúne al 28% de los hombres y al 29% de las mujeres. En Canutal, por su parte, en este intervalo el 28% de la población son hombres y el 26% son mujeres.

Los hombres de 40 a 64 años en Ovejas representan el 26% de la población, mientras que las mujeres, para el mismo rango de edad, representan el 26%. En Canutal, los hombres de 40 a 64 años son el 35% de la población y las mujeres el 37%.

En nuestros hogares también habitan diferentes tipos de animales. Encontramos que el 71% de los hogares afirma tenerlos; en una mayor proporción se encuentran las aves, los animales domésticos y los cerdos.

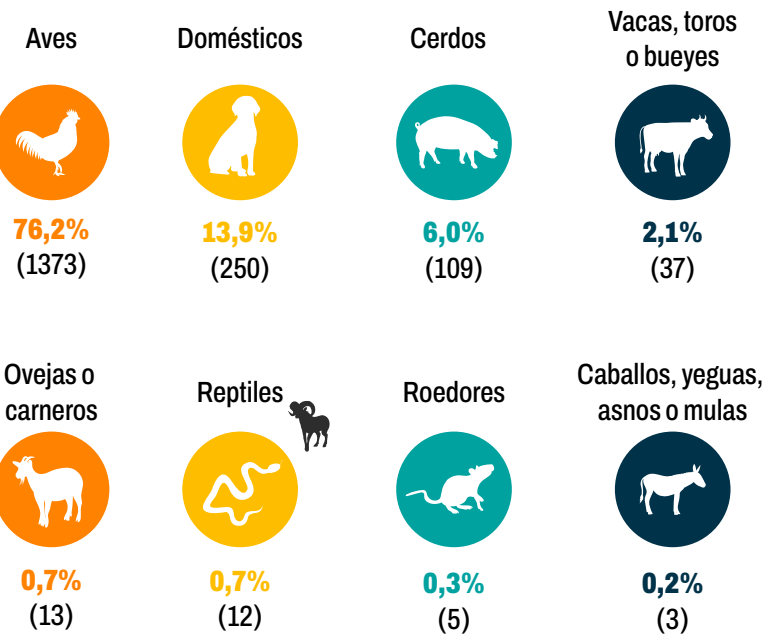
Hogares que cuentan con animales en Canutal, Sucre.



Fuente: elaboración propia

Tipos de animales en los hogares de Canutal, Sucre.

En menor proporción, algunos hogares cuentan con encuentran vacas, toros o bueyes, en un 2%; también ovejas o carneros y reptiles, en un 0,7% cada uno; roedores, en un 0,3% y caballos, yeguas o asnos, en un 0,2 %.



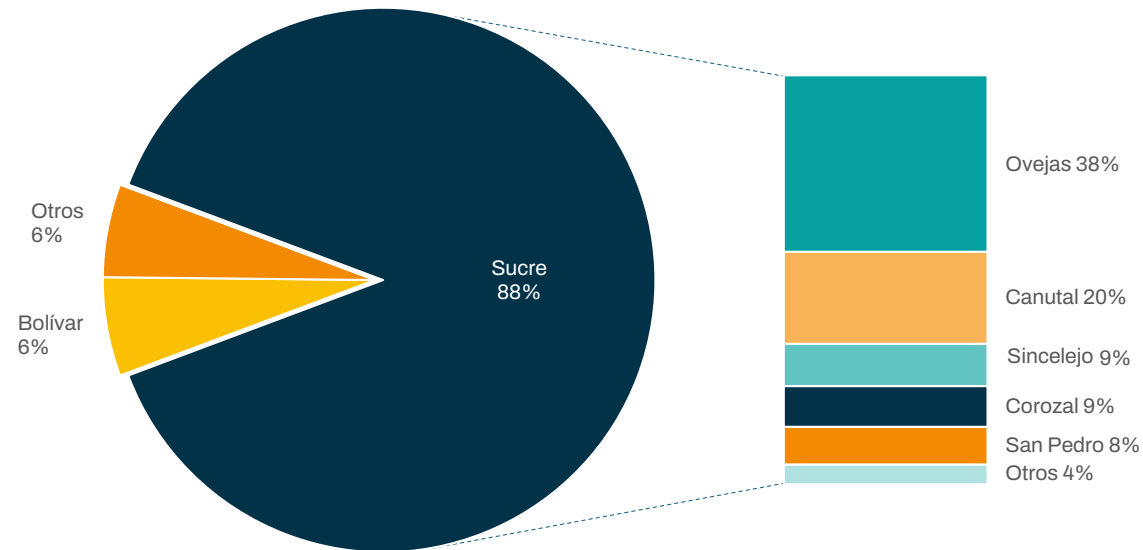
Fuente: elaboración propia



## ¿De dónde venimos?

Anteriormente, se mencionaba que Canutal fue una zona habitada por los pueblos indígenas zenúes y que, por ende, los canutaleros procedíamos de allí; sin embargo, a partir de una investigación más profunda, se pudo identificar que somos descendientes de los Malibú, una comunidad indígena procedente de Córdoba, Bolívar y llegaron a habitar estas tierras.

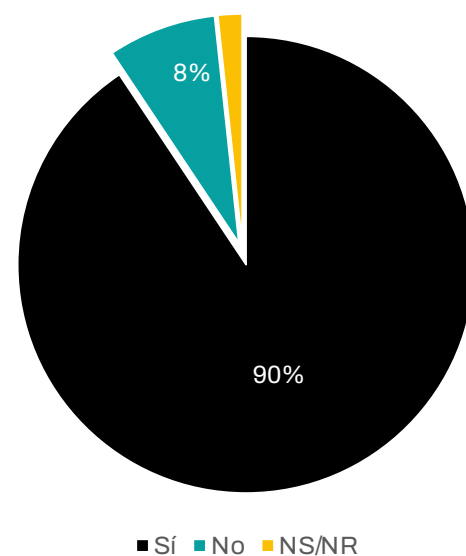
### Procedencia de los(as) habitantes de Canutal, Sucre.



Fuente: elaboración propia

Hemos podido identificar que el 88% de la población que habita Canutal proviene del departamento de Sucre, principalmente de Ovejas, en un 38%, y de nuestro corregimiento Canutal, en un 20%. Los demás municipios de los que provienen los habitantes de la comunidad son: Corozal y Sincelejo, en un 9% cada uno, San Pedro, en un 8%, y otros municipios, como Barranquilla, Ciénaga de Oro, Baranoa, entre otros, en un 4%.

### Hogares que afirman ser víctimas de desplazamiento en Canutal, Sucre.



Las dinámicas de violencia de Colombia y de los Montes de María también han marcado la historia de nuestro corregimiento. Identificamos que el 90% de los hogares se reconoce como víctima del desplazamiento.

Fuente: elaboración propia.  
Nota: NS/NR: No sabe, no responde.

## ¿A qué nos dedicamos?

En Canutal somos una comunidad en la que, desde hace varios años, hemos implementado distintas estrategias que han permitido el desarrollo económico de nuestros habitantes. Tiempo atrás, una de las actividades más practicadas fue la recolección de algodón, en la que, mayoritariamente, los hombres cabeza de hogar hacían procesos manuales de recolección en lonas.

Este proceso requería fuerza y destreza, así como la habilidad para reconocer las cápsulas maduras y el momento adecuado para la recolección. Debido a la expansión de las industrias y de los avances tecnológicos para estas tareas, las actividades se mecanizaron y llevó a que los canutaleros plantearan otras formas de salir adelante.

Algunas de las actividades que se impulsaron posteriormente, de las cuales muchas de ellas aún siguen en desarrollo, fueron la ganadería y las tareas agrícolas. Estas actividades, que implican el cultivo de la tierra, así como la cría y el manejo de animales, han sido esenciales para la producción

de alimentos y de otros bienes en Canutal; también se han convertido en una fuente directa para generar ingresos y oportunidades de empleo a las familias del corregimiento.

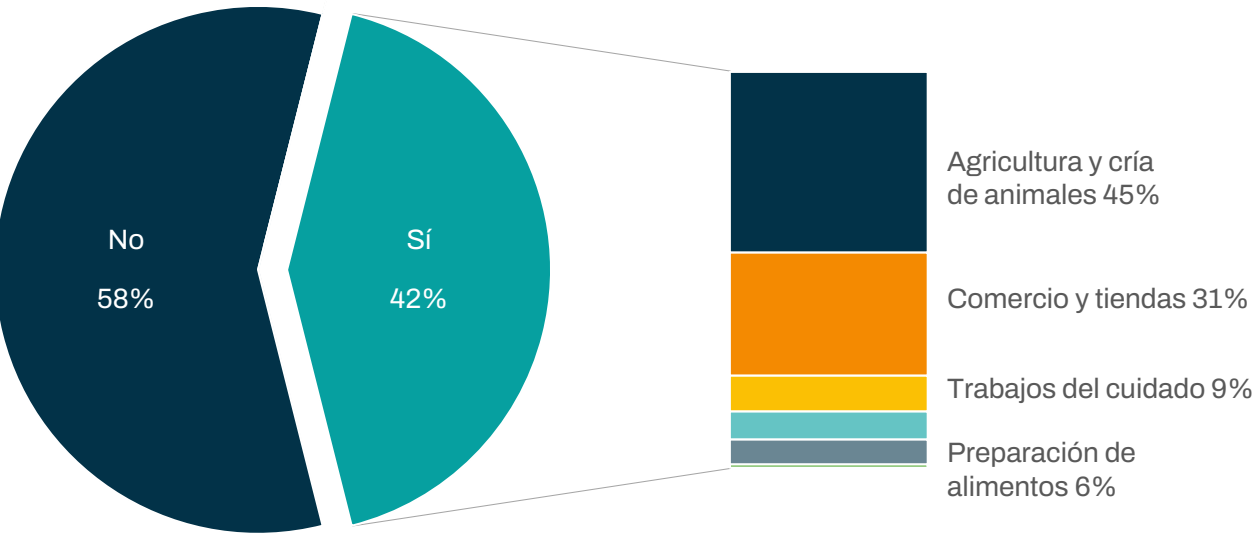
Mediante estas actividades los hogares no sólo han podido salir adelante a partir de la comercialización de bienes y servicios, sino que han podido producir sus propios alimentos y abastecer a la comunidad. Con la llegada de las empresas al territorio, aproximadamente desde el 2006, se sumaron vacantes en oficios que permitieron otras fuentes de ingreso para los hogares de Canutal, entre las que sobresalen: obreros, conductores, soldados, trabajadores en seguridad e higiene ocupacional, profesionales en distintas ingenierías, entre otras. Estas vacantes han permitido la diversificación del trabajo en ciertos momentos para la comunidad.

Identificamos que el 58% de los hogares no realiza alguna actividad económica en su casa, mientras que el 42% sí; entre quienes la realizan, el 45 % se dedica a la agricultura y la cría de animales, el 31% al comercio y la atención en tiendas, el 9% a trabajos del cuidado, el 8% a alquiler y construcción y el 7% a preparación de alimentos.





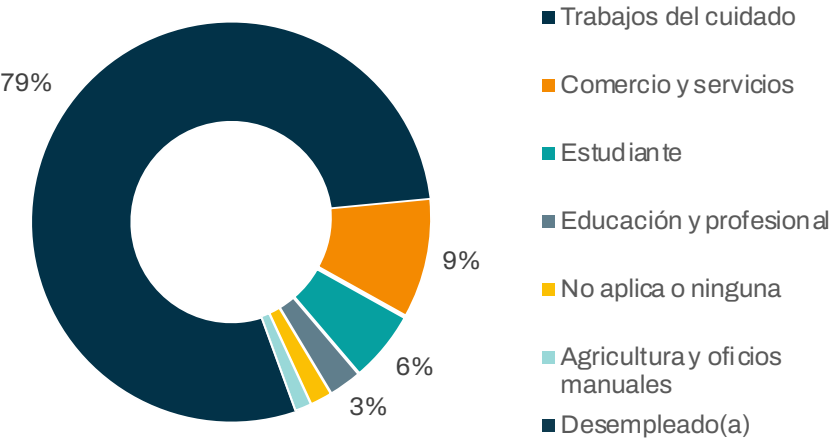
Actividades económicas de los hogares en Canutal, Sucre.



Fuente: elaboración propia



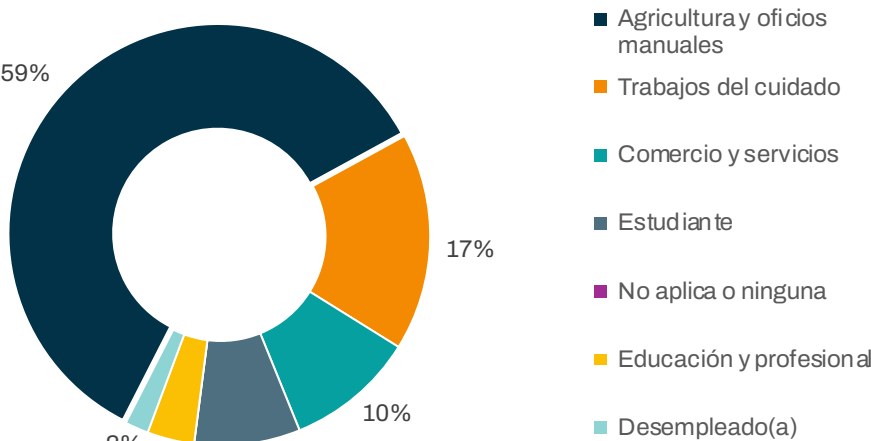
Distribución de actividades económicas para las mujeres de Canutal, Sucre.



Fuente: elaboración propia

Los hombres y las mujeres de Canutal, aunque trabajamos en actividades similares, nos distribuimos de manera diferente en cada una de ellas.

Distribución de actividades económicas para los hombres de Canutal, Sucre.



Fuente: elaboración propia

Identificamos que, en un 79%, las mujeres se dedican a trabajos del cuidado. Un grupo menor trabaja en comercio y servicios en un 9%. Algunas son estudiantes en un 6% y otras se desempeñan en educación y profesiones en un 3%. En menor proporción, hay quienes trabajan en agricultura, se reconocen como desempleadas o ejercen otras actividades.

Por otro lado, identificamos que, en un 59%, los hombres trabajan en agricultura y oficios manuales. Otros se dedican a trabajos del cuidado en un 17% y al comercio y servicios en un 10%. Una menor proporción son estudiantes, en un 8%, y otros se trabajan en educación, están desempleados o ejercen otras actividades.



# ¿Qué caracteriza nuestras actividades económicas?

Encontramos que la forma de contratación predominante en las actividades económicas del corregimiento se hace mediante contratos verbales, remuneración por jornal y a través de la vinculación de familiares o referidos.

También identificamos que los lugares del hogar son también aquellos necesarios para llevar a cabo las actividades económicas. La mayoría de las personas utilizan su patio como espacio de trabajo, aprovechando su amplitud y comodidad. Esto resulta especialmente útil porque muchos de los oficios que realizan se desarrollan al aire libre y requieren de estas condiciones.



Entre estas actividades destacan la producción de quesos, la cría de gallinas ponedoras, la crianza de cerdos y de otros animales, el cuidado de niños y niñas, entre otras. La mayor concentración de objetos necesarios para llevar a cabo las actividades económicas están son muebles y equipos con 21%, herramientas agrícolas con un 26% y alimentos e insumos con un 22%.

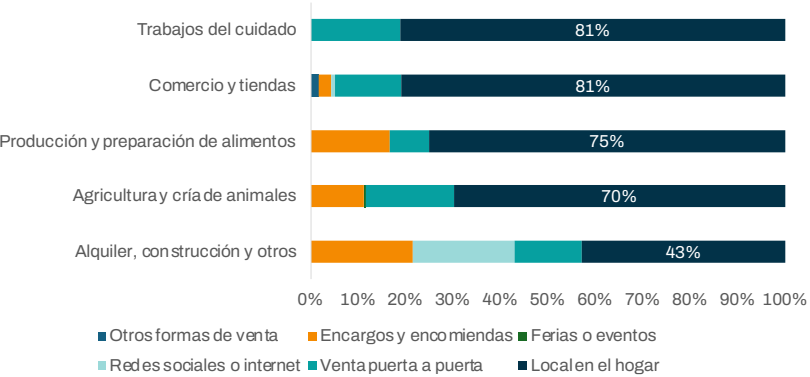
## Tipos de objetos y lugares que habitan en los hogares de Canutal, Sucre.

Del total de alimentos e insumos, el 43% se guarda en la cocina, el 36% en la sala y el 18% en el patio; el 34 % de las herramientas agrícolas se guarda fuera de la casa, el 18% en el patio y el 18 % en la sala; el 58 % de los muebles y equipos se guarda en la sala, el 13% en el patio y el 12% en la cocina; el 40 % de las herramientas manuales se guarda en la sala, el 40% en el dormitorio y el 20% en el patio.

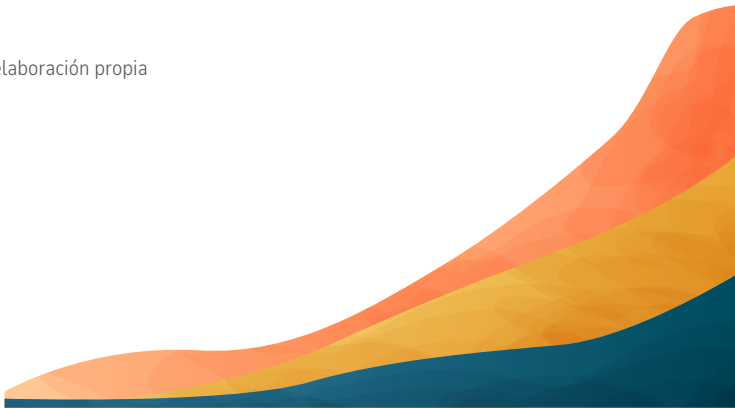
Para las actividades de agricultura, producción y preparación de alimentos y trabajos del cuidado, encontramos que la compra de insumos a proveedores locales oscila entre un 50% y 70%; mientras que, para las actividades de alquiler, construcción y comercio, alrededor del 50% de los insumos son adquiridos a los proveedores locales.



## Formas de venta por actividad económica en Canutal, Sucre.



Fuente: elaboración propia





Encontramos que las ventas, según el grupo de actividad económica, tienen distintos destinos. Para las actividades de agricultura y cría de animales, el 74% de la producción se comercializa dentro de Canutal, el 16% se destina al consumo propio y el 10% se vende fuera del corregimiento.

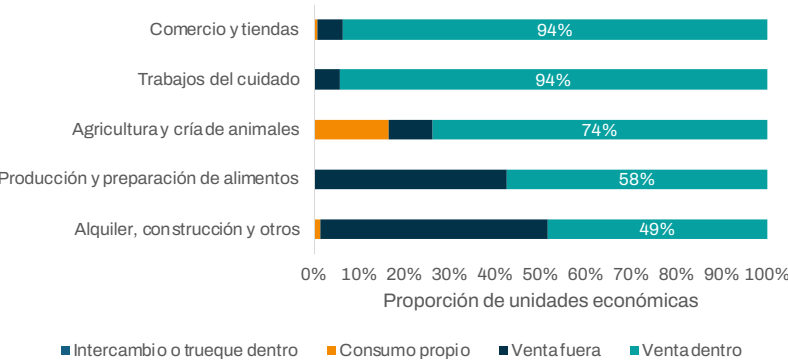
Para las actividades de comercio y tiendas, el 94% se vende dentro de Canutal y el 6% se destina al consumo propio o a ventas fuera del corregimiento. Para las actividades de producción y preparación de alimentos, el 58% se vende dentro del corregimiento y el 43% fuera de él.

Los trabajos del cuidado, en un 94% se prestan dentro de Canutal y en un 6% fuera del corregimiento. Finalmente, para las actividades de alquiler, construcción y otros, el 50% se vende fuera de Canutal, el 49% fuera del corregimiento y el 1% se destina al consumo propio.

Identificamos que las formas de venta predominantes en Canutal son: mediante un local o en casa y a través de ventas puerta a puerta. Para las actividades de agricultura y cría de animales, el 70% de las ventas se hacen en un local o en casa y el 18% en ventas puerta a puerta; para las actividades de comercio y tiendas, el 81% se desarrolla en un local o en casa y el 14% en ventas puerta a puerta.

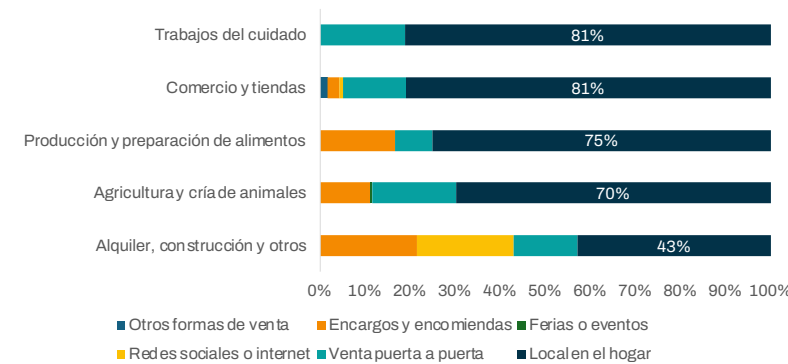
Para las actividades de producción y preparación de alimentos, el 75% se comercializa en un local o en casa y un 8% en venta puerta a puerta. Para los trabajos del cuidado, el 81% de los servicios se presta en casa y el 19% mediante ventas puerta a puerta. Finalmente, en las actividades de alquiler, construcción y otros, el 43% de las ventas se hace mediante un local en el hogar, el 43% se distribuye en partes iguales para las ventas mediante redes sociales y encargos, mientras que el

Destino de las ventas por actividad económica en Canutal, Sucre.



Fuente: elaboración propia

Formas de venta por actividad económica en Canutal, Sucre.



Fuente: elaboración propia

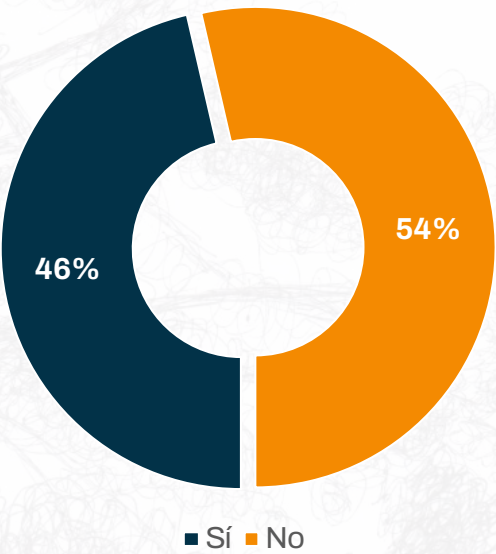
14% se hace mediante venta puerta a puerta. Canutal es una comunidad en la que sus habitantes han construido bienestar no solo individual, sino también colectivo, fomentando la colaboración y el apoyo mutuo. Estos procesos han abierto oportunidades de aprendizaje y han enriquecido las experiencias de vida de sus miembros, fortaleciendo así el desarrollo de la comunidad.

¿Qué caminos recorremos?

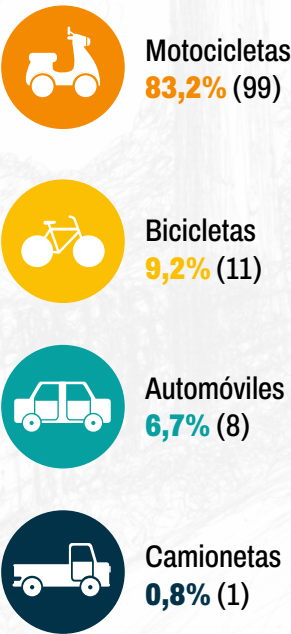
Los habitantes de Canutal debemos trasladarnos a diferentes lugares, dentro y fuera del corregimiento, para satisfacer nuestra necesidades cotidianas como la compra de insumos para el hogar, asuntos vinculados con la salud o el trabajo en lugares cercanos al corregimiento, así como por temas de estudio.

Identificamos que el 54% de los hogares cuenta con al menos un vehículo. Los vehículos que predominan son las motocicletas en un 83,2%, luego las bicicletas en un 9,2%, los automóviles en un 6,7% y las camionetas en un 0,8%.

Hogares que cuentan con un medio de transporte en Canutal, Sucre. TTF



Tipos de medios de transporte en Canutal, Sucre

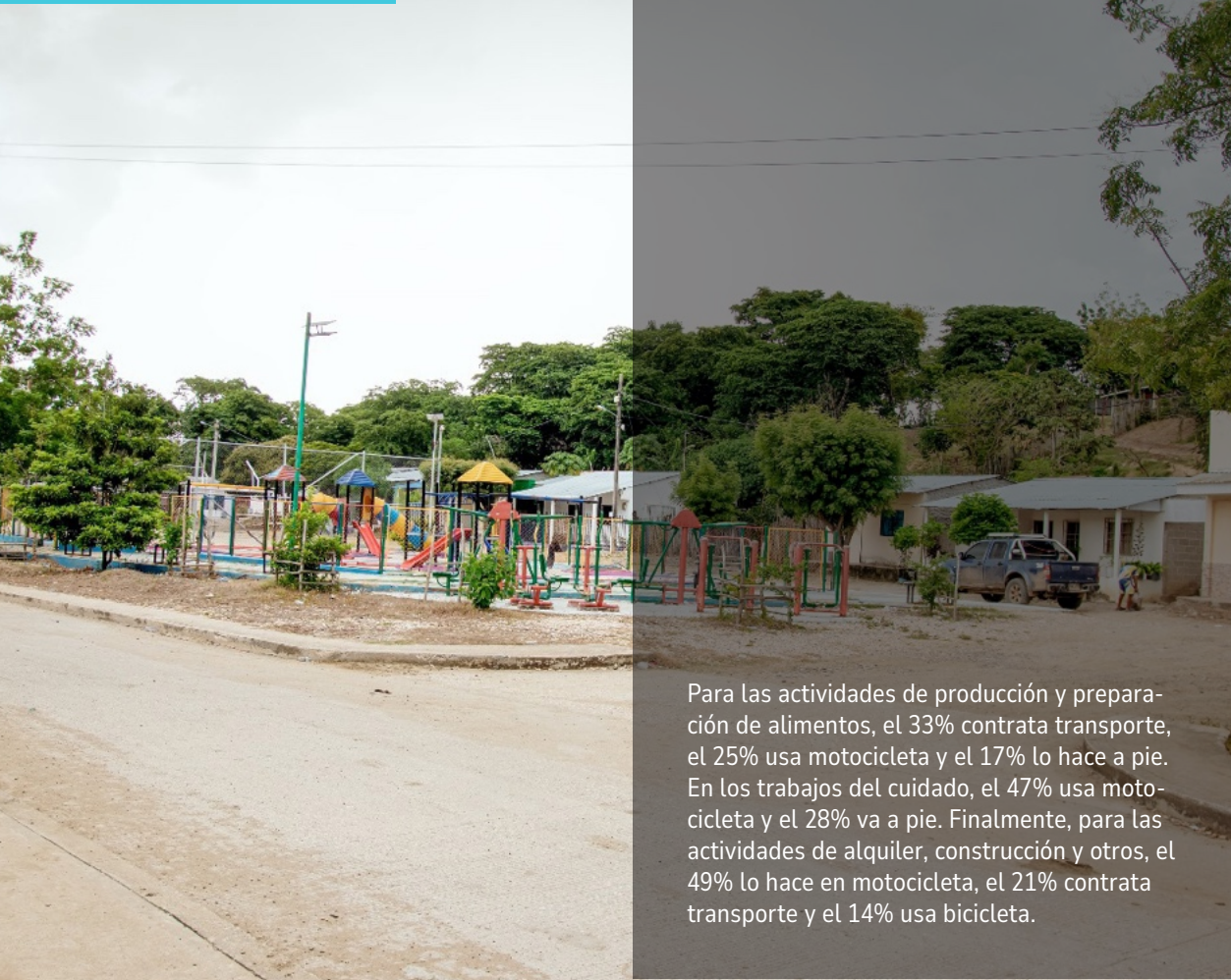
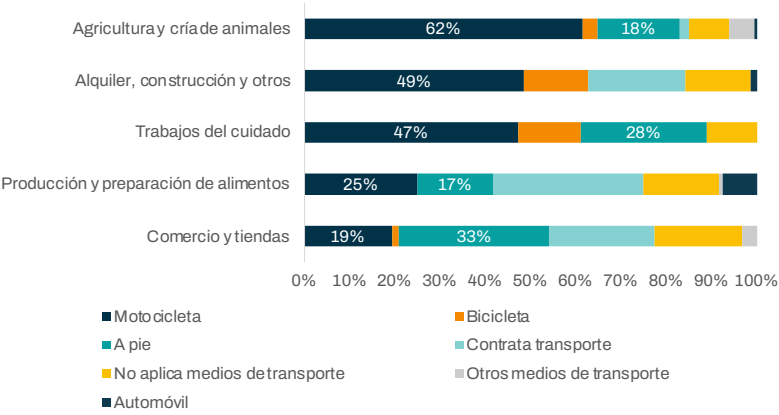




También identificamos que el uso del transporte es distinto para cada una de las actividades económicas de Canutal aunque, en promedio, la motocicleta es el medio más usado con un 40% seguido por la movilidad a pie con un 19%.

Para las actividades de agricultura y cría de animales, el 62% usa motocicleta y el 18% se desplaza a pie; en las actividades de comercio y tiendas, el 33% se desplaza a pie mientras que el 23% contrata transporte y el 19% se mueve en motocicleta.

Formas de venta por actividad económica en Canutal, Sucre.



¿Cómo ha cambiado nuestro corregimiento?

Canutal es una comunidad reconocida por su superación y constancia. Actualmente, gracias a los aportes realizados por parte de empresas con presencia en el territorio como Hocol del grupo Ecopetrol, Canutal ha impulsado una reforma estructural de casi todo el corregimiento.

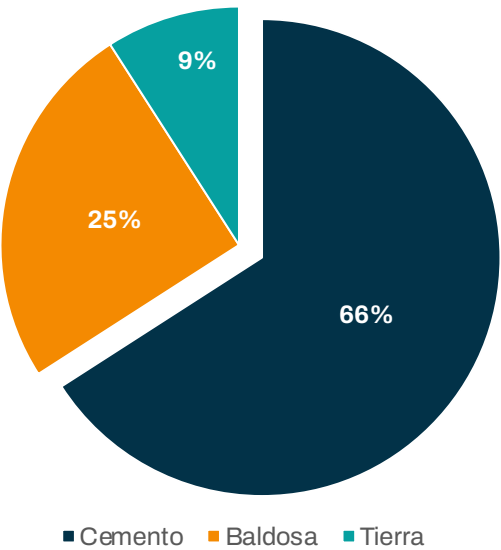
Gracias al trabajo articulado de la comunidad, la entidad ha entregado e intervenido sitios necesarios para el bienestar de los hogares del corregimiento; entre estos se encuentran espacios como: el parque principal, el salón de eventos, la planta de agua potable, algunos pequeños parques en los barrios, la pavimentación de la calle principal y la reestructuración de una cantidad importante de las casas de Canutal. También, hace unos años, junto con ellos realizamos el mejoramiento y reestructuración de la iglesia principal, el salón comunal y el puesto de salud.





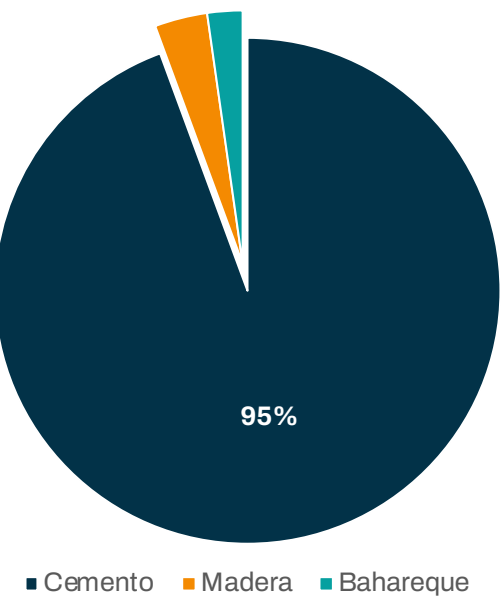
La intervención sobre la infraestructura de las casas de Canutal da cuenta de los cambios en nuestro corregimiento. Antes, los materiales que predominaban en los pisos eran la tierra en un 56%, luego el cemento en un 42% y la baldosa en un 2%. A la fecha predomina el cemento en un 66%, la baldosa en un 25% y persiste la tierra para un 9% de hogares.

Material promedio de los pisos de las viviendas actualmente en Canutal, Sucre.



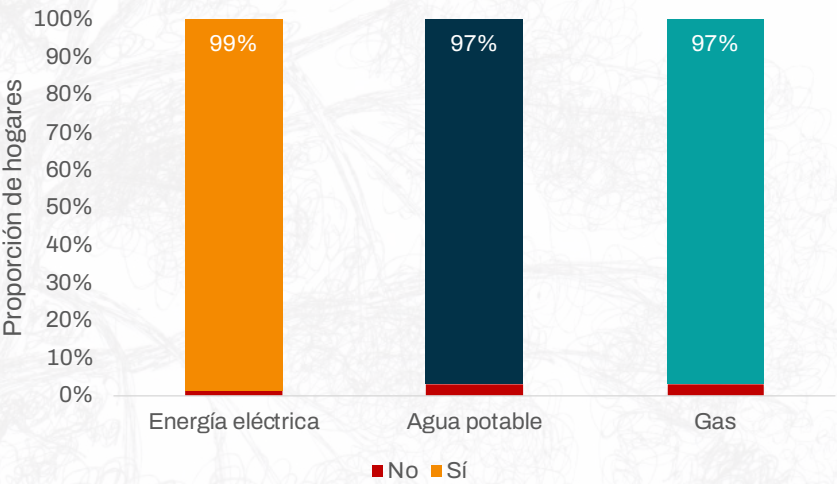
De igual manera, los materiales que predominaban en las paredes de los hogares eran el bahareque, la madera y el zinc en un 43% y el cemento y bloque en un 57%. Hoy los materiales que predominan son el cemento y bloque para un 94% de los hogares y la madera, el bahareque y el zinc para un 6%.

Material promedio de las paredes de las viviendas actualmente en Canutal, Sucre.



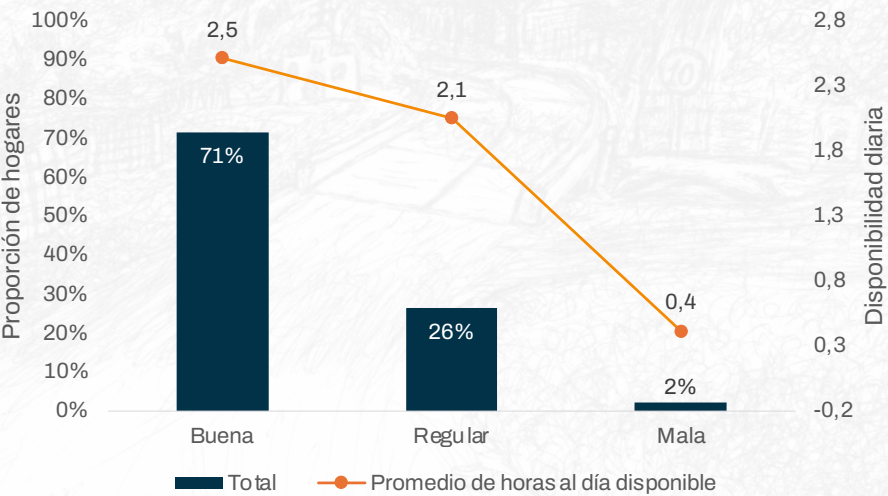
El acceso a servicios públicos en Canutal es casi universal, pues el 97% de los hogares cuenta con agua potable y gas y el 99% con energía eléctrica.

Acceso a servicios públicos en Canutal, Sucre.



La calidad percibida del servicio público de agua potable entre quienes tienen acceso es: buena para el 72% que reporta un promedio de 2.5 horas de disponibilidad diaria; regular para el 26% que reporta un promedio de 2.1 horas de disponibilidad diaria y mala para un 2.2% que reporta 0.4 horas de disponibilidad diaria.

Calidad percibida del servicio público de agua potable en Canutal, Sucre.

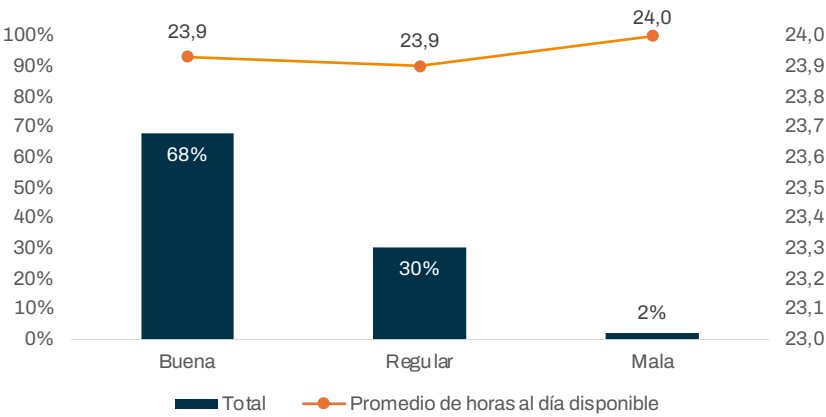




Antes de la instalación del acueducto, alrededor del 90% de los habitantes de Canutal tardaba entre 30 y 120 minutos en recoger agua; después de la instalación, más del 70% de la población tarda menos de 30 minutos y casi una quinta parte menos de 5 minutos. También identificamos que, antes de la instalación, los hogares tenían que recorrer distancias entre 500 metros y 1 km para recoger agua. La frecuencia más común era entre 2 a 3 veces por semana.

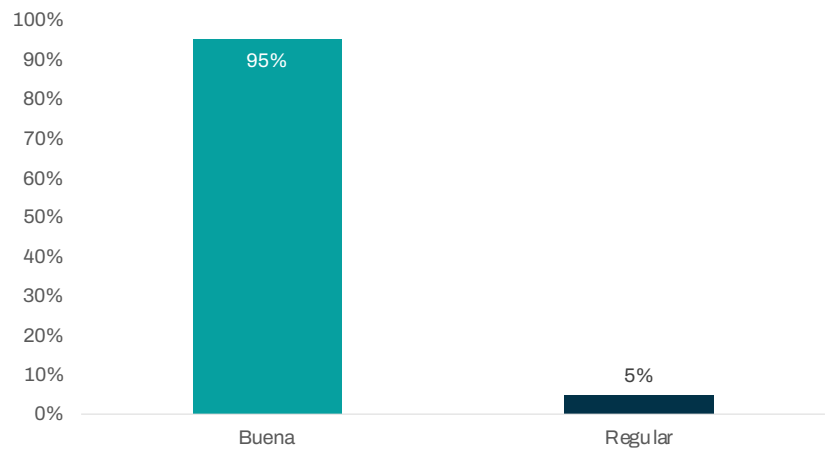
La calidad percibida del servicio público de energía eléctrica entre quienes tienen acceso es: buena para el 68% que reporta un promedio de 23.9 horas de disponibilidad diaria; regular para el 30% que reporta un promedio de 23.9 horas de disponibilidad diaria y mala para un 2% que, aunque reporta una disponibilidad de 24 horas diarias, señala que tiene constantes interrupciones.

Calidad percibida del servicio público de energía en Canutal, Sucre.



Uno de los mayores logros para los canutaleros fue, sin duda alguna, la llegada del gas a sus hogares; ello facilitó la cocción de sus alimentos y mejoró sus actividades económicas, dejando atrás las costosas pipetas de gas que constantemente debían comprar. Ahora los habitantes del corregimiento sólo deben recargar una tarjeta, por menos del 60%, aproximadamente, de lo que gastaban antes.

Calidad percibida del servicio público de gas natural en Canutal, Sucre.



La calidad percibida del servicio público de gas natural entre quienes tienen acceso es: buena para el 95% que reporta un promedio de 12.9 metros comprados al mes y regular para el 5% que reporta un promedio de 12.1 metros comprados al mes. No se identificaron casos que reportaran mala calidad en el servicio, aunque se indicó que el precio podría ser más bajo dadas las actividades de exploración y explotación cercanas al corregimiento.

Por otra parte, y como logro principal por el cual hoy el nombre de Canutal es pronunciado en distintas partes del país, nos convertimos en la primera Comunidad Energética Integral de Colombia por declaración del Ministerio de Minas y Energía como un importante paso hacia la sostenibilidad energética.

COLOMBIA **VISIBLE**  
«Un país sin límites»

TEMAS REGIONES

Mujeres de Canutal: resiliencia, energía solar y productividad en el corazón de Sucre

### MinEnergía y Hocol inauguran dos Comunidades Energéticas en Ovejas, Sucre

5 de Julio de 2024. Minenergía , Ovejas, Sucre.  
Sector: Energía

Inicio Noticias  
Energía

Modificación: 2024/07/05 16:55:51 - Creación: 2024/07/05 16:55:51

#### Canutal, en Ovejas, es la primera Comunidad Energética Integral del País

FENOGÉ presenta su Proyecto Innovado

Este lanzamiento se realizó en el marco de Comuni Canutal, Sucre en los Montes de María.

Ecopetrol  
https://www.ecopetrol.com.co Home noticias detalle

#### Canutal, primera Comunidad Energética Integral de ...

El corregimiento de Canutal, Sucre, produce 297 KW hora/día que cubren parte de las necesidades de los 1.600 habitantes. En ocho años se han invertido cerca de ...

#### Las2orillas - En Canutal, Sucre, solo ...

En Canutal, Sucre, solo hay una calle principal, la que llega desde Ovejas, la cabecera municipal. Ninguna de las siete calles del pueblo ...

#### Canutal, de escenario de violencia en los Montes de María a primera comunidad energética integral de Colombia

El corregimiento produce 297 kW hora/día que cubren parte de las necesidades de sus 1.600 habitantes.

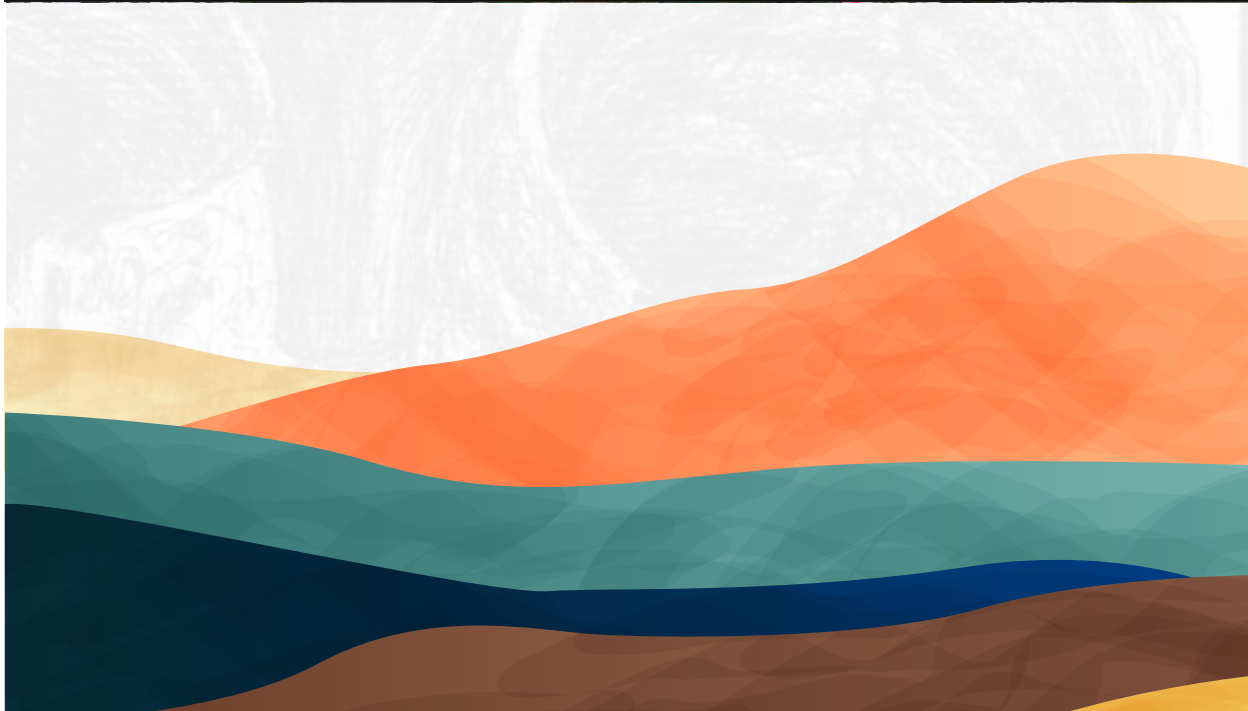
Naturgas  
https://naturgas.com.co Noticias Afiliadas

#### En Sucre se inauguró la primera comunidad energética ...

12/07/2024 — En el corregimiento de Canutal, en Ovejas, Sucre, se inauguró la que se denominó la primer comunidad energética integral, que fue construida ...



La comunidad de Canutal, junto con Hocol, desarrollaron durante ocho años un proceso que en 2019 se fortaleció y materializó con la instalación de proyectos de energía fotovoltaica. Actualmente, en Canutal se producen 297 kW hora/día con energía fotovoltaica, lo que permite cubrir parte de las necesidades energéticas del corregimiento. Gracias a esta energía, ahora es posible el funcionamiento del centro de salud, mantener en operación continua la planta de tratamiento de agua potable y activar los aires acondicionados de la institución educativa local de forma permanente y a bajo costo.





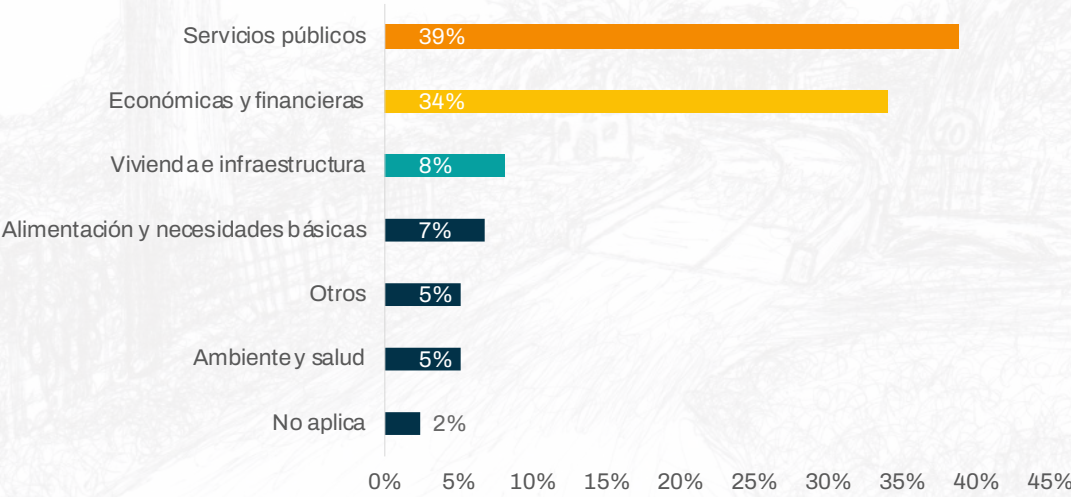
# ¿Qué apoyos hemos recibido y qué apoyos necesitamos?

Con el paso de los años, la comunidad ha experimentado cambios significativos gracias a las obras de gran impacto que han beneficiado a los canutaleros. Entre ellas sobresalen la reestructuración de viviendas y la renovación de infraestructuras como el parque principal, el puesto de salud y el salón de eventos. Estas transformaciones han permitido darle una nueva imagen a Canutal y nos han posicionado como una comunidad destacada en del departamento de Sucre.

Sin embargo, para alcanzar un mayor bienestar en nuestra comunidad, aún nos quedan retos por superar; entre ellos están: la culminación de la pavimentación de las calles, la cobertura total del sistema de alcantarillado, la estabilización y mejora del servicio de energía eléctrica, la ampliación del servicio de acueducto comunitario, el fortalecimiento y diversificación de los servicios de salud, la reestructuración de la infraestructura de viviendas, la ampliación de la infraestructura escolar, la dotación de espacios recreativos para jóvenes y adultos, el fortalecimiento de programas de apoyo para mujeres y jóvenes en sus emprendimientos, entre otros.

Identificamos que las principales necesidades de los hogares se concentran en las limitaciones de recursos para el pago de los servicios públicos en un 39%; las dificultades económicas y financieras de tener un ingreso estable y suficiente en un 34%; la necesidad de mejorar algunos espacios de la vivienda y su infraestructura en un 8% y la necesidad de tener recursos suficientes para cubrir los gastos de alimentación y necesidades básicas en un 7%.

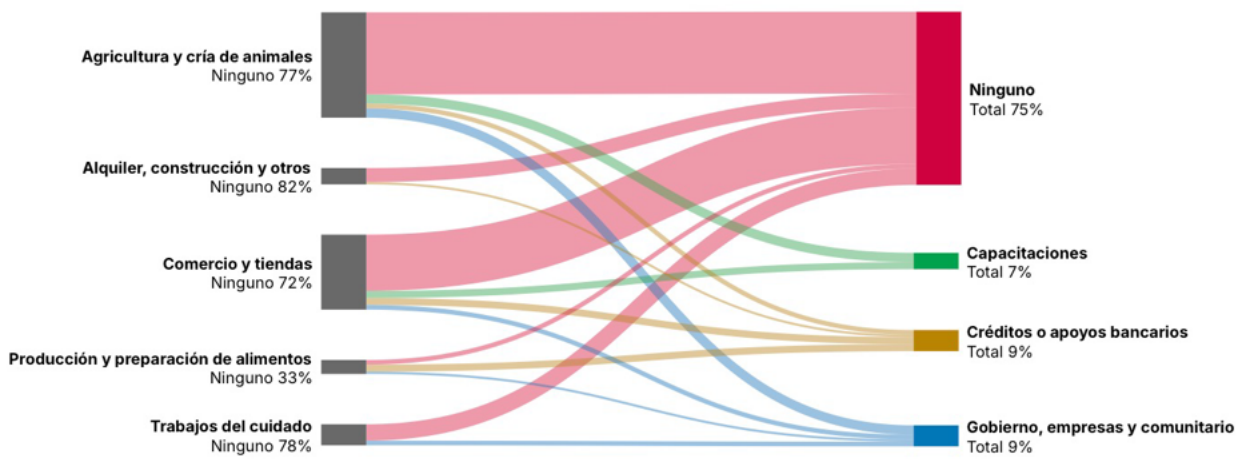
Necesidades identificadas por los hogares de Canutal, Sucre.





Identificamos que, para todas las actividades económicas del corregimiento, predomina la ausencia de apoyos: en las actividades de agricultura y cría de animales el 77% de los hogares manifestó que no recibe ningún apoyo; en comercio y tiendas lo hizo el 72%; en producción y preparación de alimentos el 33%; en trabajos del cuidado el 78% y en alquiler, construcción y otros el 82%.

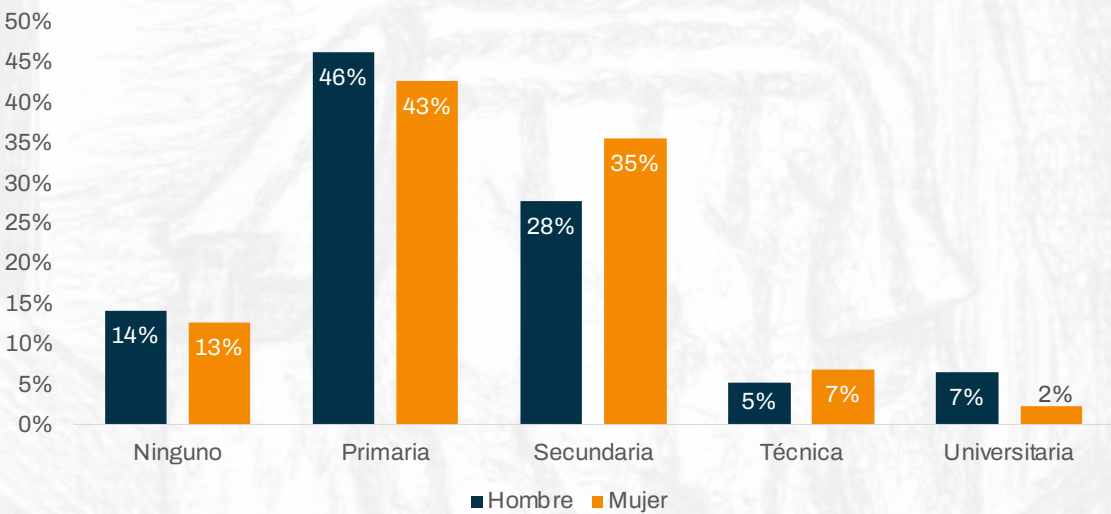
Apoyos recibidos por actividad económica de los hogares de Canutal, Sucre.



Los apoyos más comunes, cuando algún hogar con actividad económica lo recibe, son las capacitaciones por parte de la empresa Hocol o de la Junta de Acción Comunal, los programas de gobierno y los créditos o apoyos bancarios.

Encontramos que en Canutal existen diversos niveles de escolaridad entre hombres y mujeres; por ejemplo, el 45% de los habitantes del corregimiento tiene primaria, el 31% secundaria, el 13% manifestó no tener ningún grado académico, el 6% señaló tener formación técnica y el 5% formación universitaria.

Grado de escolaridad por sexo de los habitantes de Canutal, Sucre.



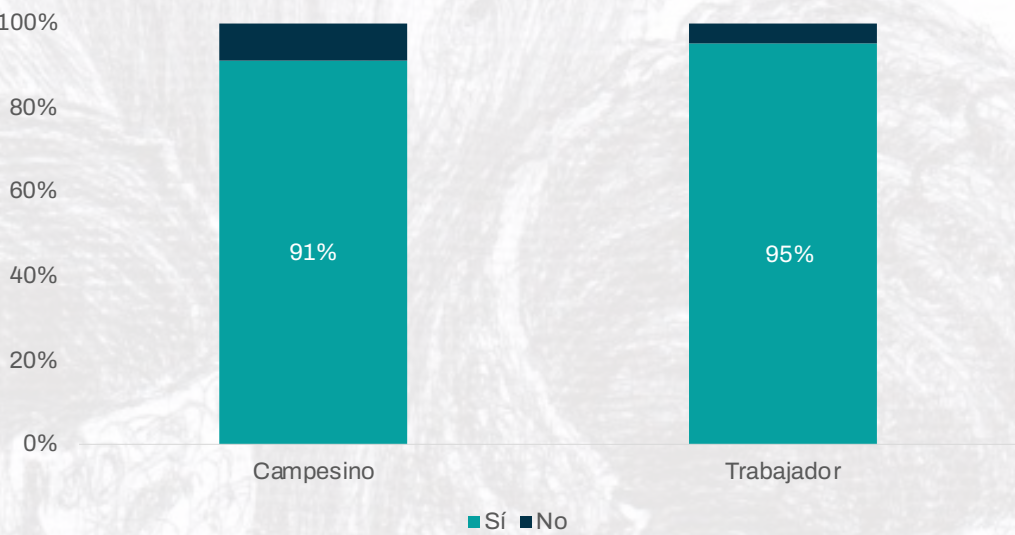
Por lo anterior, consideramos que en el corregimiento es deseable impulsar programas de educación y capacitación para niños, jóvenes y adultos en diferentes temas que puedan ser de su interés.



# ¿Qué significa para nosotros ser campesinos y trabajadores?

Para los canutaleros, ser y representar a los campesinos colombianos es un verdadero motivo de orgullo. Encontramos que las personas se identifican como campesinos y como trabajadores en un 91% y 95%, respectivamente. Gracias a esta labor, en la que dedicamos esfuerzo físico a la producción agrícola para garantizar la subsistencia familiar e impulsar la comercialización contribuimos al sustento de nuestras familias y del país día a día.

## Autopercepción de los hogares de Canutal, Sucre.



Las principales actividades de nuestros campesinos están relacionadas con la siembra de productos como la yuca, el ñame, el maíz, la sandía, el frijol, el ajonjolí, el ají, el guandul y el melón. Asimismo, existen pequeños ganaderos que comercializan la leche, que utilizamos tanto para la producción del queso artesanal de distintos municipios y corregimientos de la región como para otros emprendimientos que dependen de esta materia prima.

# Referencias

Armada de Colombia. (2024). Habitantes del corregimiento Canutal se beneficiaron de una jornada de acción integral liderada. Recuperado de <https://www.armada.mil.co/es/content/habitantes-del-corregimiento-canutal-se-beneficiaron-una-jornada-accion-integral-liderada>

Colombia Visible. (2024). Mujeres de Canutal: resiliencia, energía solar y productividad en el corazón de Sucre. Recuperado de <https://colombiavisible.com/mujeres-de-canutal-resiliencia-energia-solar-y-productividad-en-el-corazon-de-sucre>

Departamento Administrativo Nacional de Estadística (DANE). (2025). Censo Nacional de Población y Vivienda 2018. Recuperado de <https://www.dane.gov.co/index.php/estadisticas-por-tema/demografia-y-poblacion/censo-nacional-de-poblacion-y-vivienda-2018>

Ecopetrol. (2024). Canutal: primera comunidad energética integral de Colombia. Recuperado de <https://www.ecopetrol.com.co/wps/portal/Home/es/noticias/detalle/canutal-primera-comunidad-energetica-integral-de-colombia>

El Tiempo. (2024). Canutal: de escenario de violencia a primera comunidad energética integral de Colombia. Recuperado de <https://www.eltiempo.com/economia/sectores/canutal-de-escenario-de-violencia-a-primera-comunidad-energetica-integral-de-colombia-3359702>

Fenoge. (2024). Ministro Andrés Camacho inaugura la primera comunidad energética en Canutal, Sucre. Recuperado de <https://fenoge.gov.co/ministro-andres-camacho-inaugura-la-primera-comunidad-energetica-en-canutal-sucre>

Gobernación de Sucre. (2024). Canutal en Ovejas es la primera comunidad energética. Recuperado de <https://www.sucre.gov.co/noticias/canutal-en-ovejas-es-la-primera-comunidad-energetica>

Las 20rillas. (2024). Con luz solar salen de la oscuridad los campesinos en los Montes de María: estuvimos allí. Recuperado de <https://www.facebook.com/photo.php?fbid=875031557994089&id=100064617584580&set=a.630928139071100>

Ministerio de Minas y Energía de Colombia. (2024). MinEnergía y Hocol inauguran dos comunidades energéticas en Ovejas, Sucre. Recuperado de <https://www.minenergia.gov.co/es/sala-de-prensa/noticias-index/minenerg%C3%ADa-y-hocol-inauguran-dos-comunidades-energ%C3%A9ticas-en-ovejas-sucre>

Naturgas. (2024). En Sucre se inauguró la primera comunidad energética integral: así funciona. Recuperado de <https://naturgas.com.co/en-sucre-se-inauguro-la-primera-comunidad-energetica-integral-asi-funciona>



20  
25

# CANUTAL:

informe socioeconómico