

ANÁLISIS DEL IMPACTO SOCIO ESPACIAL DE LOS PROCESOS MIGRATORIOS DE POBLACIÓN VENEZOLANA EN SAN JUAN DE PASTO.

Autor:

Raúl Andrés Pinchao Chitiva.

**Problemáticas geoestratégicas: Línea de Investigación Sobre Desigualdad
Programa de Fomento a la Investigación, Divulgación y Apropiación Social.
Instituto Colombiano de Antropología e Historia**

Estímulos ICANH 2024

Resumen

El objetivo de este artículo de investigación se concentra en analizar los impactos socioespaciales o tensiones derivadas de los procesos migratorios de población venezolana en San Juan de Pasto, considerando experiencias y percepciones de población migrante, habitantes de la ciudad, entidades gubernamentales no gubernamentales y grupos de apoyo a migrantes.

La metodología utilizada es de tipo cualitativa con enfoque etnogeográfico, el cual se refiere a la búsqueda de la comprensión, el sentido y la significación de la acción humana en el territorio.

Para ello utilizamos técnicas y herramientas como entrevistas semiestructuradas, que en algunos casos acompañamos con ejercicios de mapeo individual o colectivo sobre una imagen satelital que funciona como herramienta interactiva y eje articulador de la investigación. Pudimos observar, analizar y entender las dinámicas de movimiento, integración y exclusión que se dan en el espacio urbano, obteniendo como resultado el presente artículo de investigación.

Palabras clave: migración venezolana, dinámicas de movimiento, uso y apropiación del espacio urbano, relación socio espacial, huellas colectivas.

Introducción

Uno de los procesos actuales más importantes a los que nos enfrentamos los países latinoamericanos en un panorama de globalización acelerada e inestabilidad económica es el traslape de fronteras en todas sus dimensiones. En especial las transnacionales, ya que, por diferentes motivos de fuerza mayor, como desastres naturales, guerras o contextos geopolíticos adversos, se generan condiciones de grandes procesos de movilidad humana, desplazamientos que se dan en muchos niveles, pero en general se presentan en situaciones precarias de viaje y en condiciones de desigualdad. (Organización Internacional para las Migraciones , 2022)

Esta situación de inestabilidad política para Venezuela comenzó desde los años 2014-2015; posteriormente se agudizó con la crisis en el gobierno en transición entre el presidente Hugo Chávez y Nicolás Maduro, época en la que se presentó la hiperinflación; colapsó el sistema de salud y educación. Ante este panorama desolador, primero migran las mentes intelectuales de Venezuela. (Poveda, 2018) Posteriormente, el agravamiento de los precios internacionales del petróleo produjo como primera medida de respuesta la expulsión y repatriación de miles de colombianos que habían sido migrantes refugiados desde la caótica Colombia de los años más crudos de conflicto armado interno en nuestro país.

Así miles de personas venezolanas migran hacia nuevos países, muchos de ellos hacia la región sur del continente, hacia países poco preparados y desarrollados para recibirlos en grandes cantidades, razón por la cual dichas migraciones generan tensiones políticas, económicas, sociales y culturales.

Planteamiento del problema

¿Cuáles son los factores que contribuyen a la generación de tensiones o conflictos socioespaciales entre migrantes venezolanos y habitantes de San Juan de Pasto; cómo impacta el espacio a la calidad de vida de los grupos?

Justificación.

Según el sistema de monitoreo de fenómenos migratorios de la subdirección de verificación migratoria para migrantes irregulares. En Colombia, los años 2021 a 2023 presentaron los picos más altos de migración venezolana, alcanzando los 539.959 en 2023 para un total general entre el año 2012 al 2024 de 1'221.122 ciudadanos venezolanos recorriendo el territorio nacional, de los cuales cerca del 43,2% de ellos buscan atravesar el corredor sur del Departamento de Nariño para llegar a la frontera con el Ecuador y conectarse con el resto de Latinoamérica.

Para el caso de San Juan de Pasto, cuya ubicación espacial la convierte en ciudad de paso obligado y de estadía temporal o permanente en algunos casos. Los ciudadanos extranjeros que en su mayoría buscan llegar a la frontera para continuar su viaje o que están de regreso dejan su rastro de experiencias colectivas impresas en el territorio en los lugares que usan para su estadía y que reflejan unas necesidades y tensiones sociales puntuales.

La mayoría de estudios y aportes en el tema vienen desde la economía y la sociología y abordan temáticas como impactos económicos y sociales, pero ninguno logra integrar a los actores con el territorio (Miriam Reyes Tovar & Eduardo Fernandez Guzmán, 2024) el análisis etnogeográfico permite una mejor comprensión de la relación del migrante con el espacio; sus trayectos y direcciones, al igual que la ciudad como espacio migratorio serán analizados en el presente artículo como un aporte al conocimiento y a la reinterpretación del proceso migratorio.

Objetivo general.

- Analizar el impacto socio espacial de los procesos migratorios de población venezolana en la ciudad de San Juan de Pasto durante los meses de julio, agosto y septiembre del 2024, contrastando las diferentes percepciones.

Objetivos específicos

- Identificar cuáles son los principales trayectos y puntos de apropiación del espacio más usado por los migrantes venezolanos.
- Identificar y contrastar las percepciones de los diferentes actores sobre el proceso migratorio. (Migrantes, agentes de apoyo, instituciones y habitantes de Pasto)
- Generar ejercicios de mapeo con los resultados encontrados.

Marco teórico

Al hacer el estudio teórico sobre las migraciones, encontramos que es un proceso estrechamente ligado a la evolución del hombre; por lo tanto, analizar este tema es un tanto complejo, ya que existen diferentes aristas, puntos de vista y ejes transversales desde los que se puede abordar. En consecuencia, ha sido estudiado separadamente desde diferentes disciplinas que generan aportes valiosos al tema que terminan relacionándose entre sí inevitablemente; partimos entonces de un principio y es que las migraciones siempre han existido y existirán, ya que se consideran parte fundamental de la historia, evolución y desarrollo del hombre. Por ejemplo, en la antigüedad, los individuos que decidían exponerse a buscar nuevos horizontes siempre conseguían de algún modo nuevos conocimientos, nuevas formas de hacer, de habitar, nuevas maneras de relacionarse y producir intercambios culturales. (Sutcliffe, 1996)

En la actualidad, la migración internacional es definida como el desplazamiento de una persona o conjunto de personas desde su lugar habitual de residencia a otro, traspasando límites geográficos definidos, para permanecer en él más o menos tiempo, con la intención de satisfacer algunas necesidades. Sin embargo, un concepto igual de acertado y que expone la perspectiva de esta investigación es que "Las movilidades humanas son vidas que se transforman, espacios que son dejados, transitados, arribados; de esta manera, las movilidades modifican nuestros preceptos del transitar espacios que creíamos impenetrables". (Miriam Reyes Tovar & Eduardo Fernandez Guzmán, 2024, pág. 16)

El libro denominado Geografía Humana fundamental para un acercamiento al tema de la migración desde la disciplina geográfica. En éste se abordan los grandes rasgos que componen el estudio de la geografía humana, por su puesto, en el apartado de geografía de la población aparecen los términos de movilidad humana y migración internacional desde una postura crítica, (María José Aguilera Arilla & María Pilar Gonzales Yanci, 2007, pág. 193) argumentan que "desde los comienzos del siglo XXI las migraciones internacionales tienen una gran trascendencia y numerosas implicaciones, retos e incluso dilemas para los receptores". Resultado del nuevo mundo globalizado, cuyo fenómeno se adviene mal con los controles y limitaciones que imponen algunos países, en su mayor parte democráticos, defensores de los derechos

humanos, pero que no pueden abrir totalmente las fronteras ante el tremendo desequilibrio entre oferta y demanda de trabajadores.

En la misma línea de producción científica: Lugar, identidad y geografías de la responsabilidad en un mundo en proceso de globalización (Massey, 2004, pág. 79) aporta una perspectiva general sobre la importancia de la identidad y el lugar, de la responsabilidad política y social que ello conlleva en el contexto de una sociedad global, es decir: entender el "espacio" bajo una complejidad de redes, vínculos, prácticas, intercambios, tanto a nivel íntimo (como el del hogar) hasta el nivel global. En su texto nos explica que para ello "un lugar, un territorio, no puede ser tampoco algo simple, cerrado y coherente..." Al contrario, para la autora cada lugar es un nodo abierto de relaciones, una articulación, un entramado de flujos, influencias e intercambios.

En ese orden de ideas, otro referente teórico bastante interesante se presenta en la tesis doctoral de (Tovar, 2014), quien, a través de sus diferentes obras, en especial Territorio y migración internacional, realizó una aproximación teórico-analítica a la relación movilidad y apropiación simbólico-perceptiva del espacio. Realiza una aproximación que enmarca la migración internacional y su inscripción en los territorios en un campo de movilidad que permite "precisar la dialéctica entre el lugar y el mundo, el lugar y el movimiento", donde las prácticas que los sujetos realizan en el territorio hablan de una apropiación del territorio por parte de los migrantes, teniendo una utilización y construcción territorial.

Este trabajo apuesta a una reflexión general sobre el territorio y su valorización en los estudios de migración internacional desde la geografía humana y los discursos emitidos por migrantes y no migrantes respecto a su habitar y significar el territorio como una parte importante de su identidad individual y colectiva.

Al respecto el trabajo denominado: Territorios de la Movilidad en Disputa: Cartografías críticas para el análisis de las migraciones y las fronteras en el espacio sudamericano. Los autores (Lourdes Basualdo, Eduardo Domenech, Evangelina Pérez; , 2019) logra cuestionar los métodos y procedimientos cartográficos con que se ha estudiado la migración reclamando que existe una latente ideología de estado nación que permea la producción cartográfica la cual contribuye a procesos de control migratorio y aumento de las restricciones, dada la naturaleza de la ciencia geográfica, nos invita a pensar de una mejor manera la cartografiar partiendo desde la exploración de usos alternativos de las "cartografías oficiales" y da cuenta de diversas experiencias de "cartografías heréticas" que son propuestas e iniciativas de contramapeo que "busca subvertir la imaginación u orden cartográfico dominante, buscan dar cuenta de las luchas migrantes y las estrategias y experiencias cotidianas y subjetivas de quienes se enfrentan a los intentos institucionales por disciplinar la movilidad" (Lourdes Basualdo, Eduardo Domenech, Evangelina Pérez; , 2019, págs. 52,57).

Esta línea de pensamiento ha sido desarrollada también en el Contra-Mapeo como práctica de resistencia: La experiencia migratoria contemporánea. En el cual se expone y reflexiona sobre el trabajo artístico de Bouchra Khalili's (Torrano, 2008-2011) en el que se expone una serie de imágenes y entrevistas a migrantes, donde se da prioridad a la subjetividad y

experiencias del migrante, en el cual se usa el mapeo para desentrañar las complejas relaciones de las personas migrantes con las fronteras y sus proyectos migratorios... La acción de mapear es realizada por los propios migrantes, quienes simultáneamente relatan sus experiencias en torno al espacio. En sus obras, los mapas convencionales suelen ser un elemento visual central, pero sólo son empleados para ser subvertidos.

En esta obra se recuperan historias anónimas de migrantes, las trayectorias que debieron recorrer para realizar su proyecto migratorio, como herramienta de denuncia de las injusticias y marginaciones a las que son sometidos, pero también es una demostración de su resistencia a los regímenes de frontera en este sentido The Mapping Journey crea una "cartografía disidente" donde se superpone el mapa geopolítico al mapa vivido y donde la experiencia de los y las migrantes en las fronteras constituye una nueva forma de mapear. De allí que pueda ser analizado desde la noción de contramapeo, como un "arte de resistencia" a los modos tradicionales de representación de las fronteras, donde se plasman conflictos, ambigüedades y estrategias de las personas migrantes.

Antecedentes

A nivel local, dentro de los estudios realizados encontramos: Análisis De La Migración Venezolana En La Ciudad De Pasto: Características y percepciones de los migrantes Artículo realizado por los autores Bayron Paz Noguera; Oscar Alpala Ramos; Evelyn Villota Vivas del Grupo de Investigación en Economía, Gobierno y Políticas Públicas de la Universidad de Nariño, publicado en la revista TENDENCIAS XXII 2021. Aquí se realiza una caracterización sociodemográfica de la población migrante y se recogen desde sus diferentes percepciones los determinantes que los llevaron a tomar la decisión de emigrar; un interesante abordaje a la temática en el que se logra caracterizar a los individuos y conocer sus percepciones.

Otro estudio relevante a nivel local denominado: Impacto social de la migración venezolana en el departamento de Nariño, 2020. Sus autores, Ana Mercedes Figueroa Ramírez y Jesús Alejandro Gaviria Figueroa, nos muestran cómo es el comportamiento del fenómeno migratorio en torno a la situación laboral de los venezolanos en el contexto del Departamento. En esta investigación se indaga y analiza algunas particularidades dentro de la migración con relación a la legalización de sus estatus migratorios y las posibilidades que ello les permite frente a sus fuentes de trabajo, ingresos percibidos y destino de los mismos y analizan cómo esto impacta el mercado laboral en Nariño.

Metodología

Este fenómeno de migración en condiciones de viaje difíciles pasó de ser una migración de personas solitarias a ser una en la que se llevan familias enteras a pie, cargadas de maletas, llevando lo que mejor consideran les podría servir. La preparación, improvisación y el deterioro que ello conlleva es evidente. Aun así, avanzan decididamente en busca de mejores territorios donde organizarse y desarrollar sus vidas en mejores condiciones.

En este trabajo, quisimos poner en práctica una metodología de investigación de tipo cualitativo con enfoque etnogeográfico, ya que desarrollamos una relación dialógica con las y los actores que participaron en el estudio, esto con el fin de conocer sus experiencias y percepciones: y su relación con los lugares, este proceso orientado a conocer, analizar e interpretar la relación que existe entre transitar-habitar el espacio urbano desde la perspectiva del migrante con identidad propia, histórica, dinámica, heterogénea y dialéctica (Cedeño Suárez, 2001). respecto a las implicaciones socioespaciales que conllevan estos procesos migratorios para la ciudad de Pasto, entendiendo su posición geoestratégica y dinámica a escala global.

Los actores identificados son población migrante en circulación, con quienes, mediante observación participativa y aplicación de entrevistas semiestructuradas, acompañadas con ejercicios de mapeo en una fotografía aérea de la ciudad, en la que, con ayuda de marcadores y acompañamiento para la ubicación, los participantes identifican en el territorio sus experiencias y dibujan sobre él sus trayectorias y significados como representaciones sociales. (Suárez, 2001) Se seleccionó una muestra poblacional aleatoria de 26 grupos de migrantes para un total de 78 personas. Este ejercicio de recolección de información primaria fue acompañado por un registro fotográfico de algunos migrantes, quienes aceptaron ceder los derechos de uso de imagen para esta investigación.

El segundo grupo de actores identificados fueron algunos representantes de las juntas de acción comunal de mayor incidencia de migrantes, líderes comunitarios y población en general; con ellos indagamos mediante entrevistas semiestructuradas aspectos sobre su conocimiento y entendimiento del fenómeno migratorio, sus experiencias y procedimientos. Para ello, también nos apoyamos en el mapa con ejercicios de ubicación de los participantes para preguntar sobre sus percepciones e inquietudes. (Cedeño Suárez, 2001) En un segundo momento se establecieron mesas de trabajo en un punto céntrico de la ciudad para preguntarle al ciudadano común su percepción sobre el fenómeno. De ello se obtuvo una matriz de análisis del discurso de datos cualitativos y algunos puntos relevantes de mapeo para la investigación.

Por último, quisimos escuchar la posición, los avances en el tema y las acciones que se llevan a cabo en el territorio por parte de los entes gubernamentales, no gubernamentales y grupos de apoyo a migrantes. Con quienes usamos entrevistas semiestructuradas para escuchar las diferentes posiciones sobre el tema. Las entidades abordadas fueron: alcaldía de Pasto, migración Colombia; los grupos de apoyo indagados fueron: Kiwanis, Nubes Verdes, comedor social Pasto El resultado de dicha indagación fue una segunda matriz de análisis de datos cualitativos.

Adicional a ello, quisimos conocer la percepción de los agentes de policía de los caí seleccionados mediante triangulación por cuadrantes para una indagación representativa sobre el tema. para combinar diversas fuentes de datos e instrumentos en el análisis de la información, que aportan evidencia confirmatoria de la consistencia o contradicción" (Cedeño Suárez, 2001). Se seleccionaron 12 caí en los que se realizaron entrevistas sobre su conocimiento respecto al tema de migración y seguridad específicamente. De ello se obtuvo un mapeo de la ciudad, de zonas de mayor incidencia de conflictos relacionados.

De esta manera, la etapa práctica se desarrolló en tres fases, cada una con una duración aproximada de 2 meses para un total de 6 meses de investigación.

En la primera fase: se organizó la información secundaria sobre investigaciones en el campo de la migración que tengan un enfoque hacia la interpretación de las dinámicas socio espaciales, representaciones sociales del territorio y transformación del paisaje urbano.

Posteriormente se realizó el reconocimiento del área de estudio, se planificó el trabajo de campo y se prepararon los insumos necesarios para la investigación, como la realización de instrumentos de recolección de información primaria, diseño de formatos de entrevistas, diseño de estrategias para abordar al migrante, estrategias de mesas de trabajo, diseño de oficios, redacción de sucesión de derechos de imagen, entre otros.

Segunda fase: se procedió a realizar el levantamiento de la información primaria en trabajo de campo. Dirigidos a trabajar con tres grupos de actores: los migrantes en circulación, la comunidad en general y entes gubernamentales, no gubernamentales y grupos de apoyo local, usamos técnicas y herramientas tales como ejercicios individuales o colectivos de cartografía temática, mesas de trabajo, relatos o entrevistas semiestructuradas según cada caso. Con lo que se buscó que los participantes reconozcan sus experiencias en el territorio, además de conocer inquietudes, planes, proyectos o propuestas. (AndreaTorrano, 2008) Por otro lado, este mismo trabajo con pobladores nativos como ejercicio reflexivo fue una oportunidad para identificar algunos puntos de interés y a la vez generar conciencia.

Tercera fase: en este momento se recopiló, organizó y sintetizó la información resultante del trabajo de campo, del cual se obtuvieron relatos de experiencias de vida y sus respectivos mapeos de trayectos de viaje y mapeos de la relación con la ciudad que transitan, la matriz de análisis del discurso resultado del abordaje con población nativa y la matriz de análisis de contenido con entes territoriales y grupos de ayuda para completar los insumos para el análisis final y la discusión de resultados. (Cedeño Suárez, 2001)

Resultados

Como se mencionó anteriormente en esta investigación, analizaremos las dinámicas e implicaciones socio espaciales de los procesos migratorios en la ciudad de San Juan de Pasto, corredor geoestratégico que conecta a Colombia y Venezuela con el resto de Latinoamérica. Por esta razón, y entendiendo la situación migratoria actual de venezolanos según el reporte histórico de flujo migratorio irregular desde el 2012 a la actualidad, se viene presentando con periodos de mayor o menor fluctuación y aunque la magnitud del flujo de migrantes ha disminuido en comparación al año anterior, sigue siendo mayor que en el año 2022.

(Migracion Colombia , 2024) Estos flujos migratorios, que salieron de su lugar de origen hacia aproximadamente 6 o 7 años, en su gran mayoría, coincidieron con el periodo de retorno a la realización de esta investigación entre marzo y octubre del 2024, razón por la cual muchos de ellos muestran posibles destinos en Colombia. Otro factor interesante son las bajas temperaturas que se presentaron en los meses de junio y julio para el año 2024, lo cual hace que disminuya

sustancialmente el tránsito de migrantes que por sus costumbres ven poco atractivo el ambiente de alta montaña.

Sin embargo, teniendo en cuenta lo anterior, la recopilación de datos en trabajo de campo, en especial con migrantes, se realizó en los meses de agosto y septiembre, cuando las temperaturas tendieron a normalizarse; de manera que dicha recopilación de datos fue fructífera y una experiencia vital para el desarrollo de esta investigación.

De esta manera, el primer grupo de actores abordados fueron 26 grupos de migrantes que transitaban y habitaban la ciudad temporalmente durante el periodo de indagación; les preguntamos sobre su lugar de origen, trayectorias, experiencias de viaje y su relación con el espacio urbano.

La muestra aleatoria recolectada son 78 personas. De lo cual se pudo obtuvieron los siguientes resultados por género y edad: datos, 43 hombres de 17 a 35 años, 18 mujeres de 22 a 28 años y 8 niños y niñas de 5 a 10 años, como se evidencia en la (tabla 1)

Tabla 1

Clasificación y Agrupación por sexo y edad

Sexo	Número de personas %	Edades
Hombres	62.3	17- 35
Mujeres	26	22-28
Niños y niñas	11.6	5-10
Total	100	

Nota. Encontramos diferencias significativas entre hombres y mujeres migrantes, siendo hombres más de la mitad, quizá debido a razones como el rigor de llevar un estilo de vida nómada o porque son los hombres quienes deciden salir para buscar y generar espacios o sitios de llegada seguros para sus familias sin importar la dirección de su viaje.

Partiendo desde la necesidad de generar estudios desde la base, nos interesamos en hacer visible la experiencia de viaje del migrante, explorando desde su concepción “el espacio vivido, percibido y practicado”. (Miriam Reyes Tovar & Brigitte Lamy, 2017) de esta manera quisimos conocer cuáles son sus lugares de origen, cuáles son sus recorridos por Latinoamérica, sus luchas, conflictos y su posible destino, como se presenta en la figura 1 (anexos).

De la cual se destaca su estrecha relación con los resultados encontrados en la investigación realizada por (Brayan Paz Noguera; Oscar Alpala Ramos; Evelyn Villota Vivas , 2021), quienes encontraron que la mayoría de migrantes venezolanos que llegaban a Pasto en los años 2021 procedían de regiones alejadas a la frontera con Colombia, principalmente de zonas costeras. Sin duda alguna, es un factor que nos genera inquietud sobre cuál será el motivo de esta similitud en los resultados.

Por otro lado, respecto a los puntos de posible destino identificados por migrantes, notamos una cierta tendencia a regresar a su país de origen o acercarse notablemente con la idea de poder volver a él, como lo menciona (Sutcliffe, 1996) las decisiones políticas o panoramas políticos pueden desencadenar movimientos migratorios importantes y este fue el caso dentro del tiempo de investigación. La primera fue la postura del expresidente Joe Biden de los Estados Unidos de Norteamérica que en medios de comunicación internacionales mostro una cara más amigable ante los inmigrantes, razón por la cual algunos entrevistados mostraban interés genuino por llegar al tapón del Darién con destino hacia el norte. La segunda razón por la cual los migrantes decidieron viajar en sentido sur-norte era por la especulación política que existía en este mismo año sobre un posible cambio de presidente en Venezuela, lo que paradójicamente no sucedió, dejando nuevamente a la deriva a muchos migrantes con intenciones e ilusiones de poder volver.

A partir de las experiencias de viaje pudimos construir un mapa de flujos de lo que han sido sus recorridos y sus trayectorias dentro de Latinoamérica como comunidades transnacionales; de esta manera pudimos observar cuáles son los lugares más visitados por migrantes y pudimos agruparlos en categorías respecto a las distancias en trayectos recorridos, como lo podemos observar en la tabla 2 y figura 2 (anexos)

Tabla 2
Clasificación y agrupación por trayectos

Clasificación y Agrupación por Trayectos	Personas
Venezuela - Colombia - Ecuador - Perú	24
Venezuela-Colombia - Ecuador	31
Venezuela - Colombia	14
Venezuela- Colombia - Ecuador - Perú - Chile - Bolivia	16
Venezuela-Colombia - Ecuador - Perú - Chile - Bolivia-Argentina-Brasil	5

Nota. Los colores encontrados en la tabla son los trayectos mapeados en la figura N.2

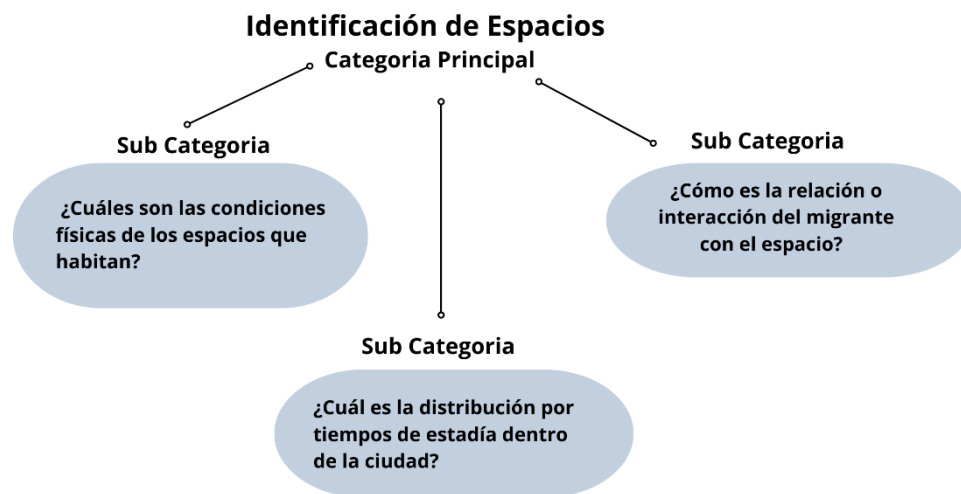
Podemos observar cómo el mayor porcentaje de migrantes (34 %) tiene un recorrido desde Venezuela, Colombia y Ecuador. El (27%) de los migrantes partieron de Venezuela, pasando por Colombia, Ecuador, Perú. Seguido del (18%), cuyo recorrido es Venezuela, Colombia, Ecuador, Perú, Chile y Bolivia, el (15%) de los entrevistados ha recorrido únicamente los países de Venezuela y Colombia. El restante (6%) muestra mayores trayectos de viaje, los cuales abarcan gran parte de Latinoamérica como Venezuela, Colombia, Ecuador, Perú, Chile, Bolivia, Argentina y Brasil, como se puede observar en la tabla 3 (anexos).

Entonces cabría decir que el término de comunidades transnacionales referenciado en los trabajos de (Tovar, 2014) se aplica a la definición y comportamiento de estos flujos migratorios objeto de estudio, la mayoría de los niños o bebés tienen doble nacionalidad, de esta manera, conceptos como espacios transnacionales vividos, experimentados y conectados desde la movilidad humana nos permite entender mejor esta relación de espacios entre el aquí y el allá de las comunidades transnacionales las cuales contienen experticias y aprendizajes a lo largo de su viaje y lo aplican en sus maneras de supervivencia.

Identificación de espacios

Figura 3

Categorías de análisis de espacios y su relación con el migrante



En esta fase de la investigación se usó como herramienta la entrevista semiestructurada y una fotografía aérea de la ciudad sobre la que el migrante con ayuda del investigador para la ubicación reconoce el entorno en el que se encuentra y mediante trazos logra manifestar como es su autonomía con el territorio, su visión y estilo de vida en movimiento (AndreaTorrano, 2008); la suma de experiencias nos permitieron observar esa huella colectiva como una herramienta para la reinterpretación del fenómeno migratorio; los resultados de los ejercicios de cartografía temática ya digitalizados y unificados que se ha entregado desde el contexto del migrante son el aporte para el análisis junto a sus relatos enriquecen esta investigación.

En la (figura 4) podemos observar el análisis geográfico de la suma de los resultados, los cuales son 6 trayectos identificados por migrantes, pero inicialmente consideraremos 3 que son: de color naranja la Panamericana, una segunda vía alterna que conecta la Panamericana con la carrera 27 hasta la zona de Palermo y las cuadras de color verde y el último trazo color amarillo no es una ruta precisamente, pero une tres puntos nodales de la ciudad;

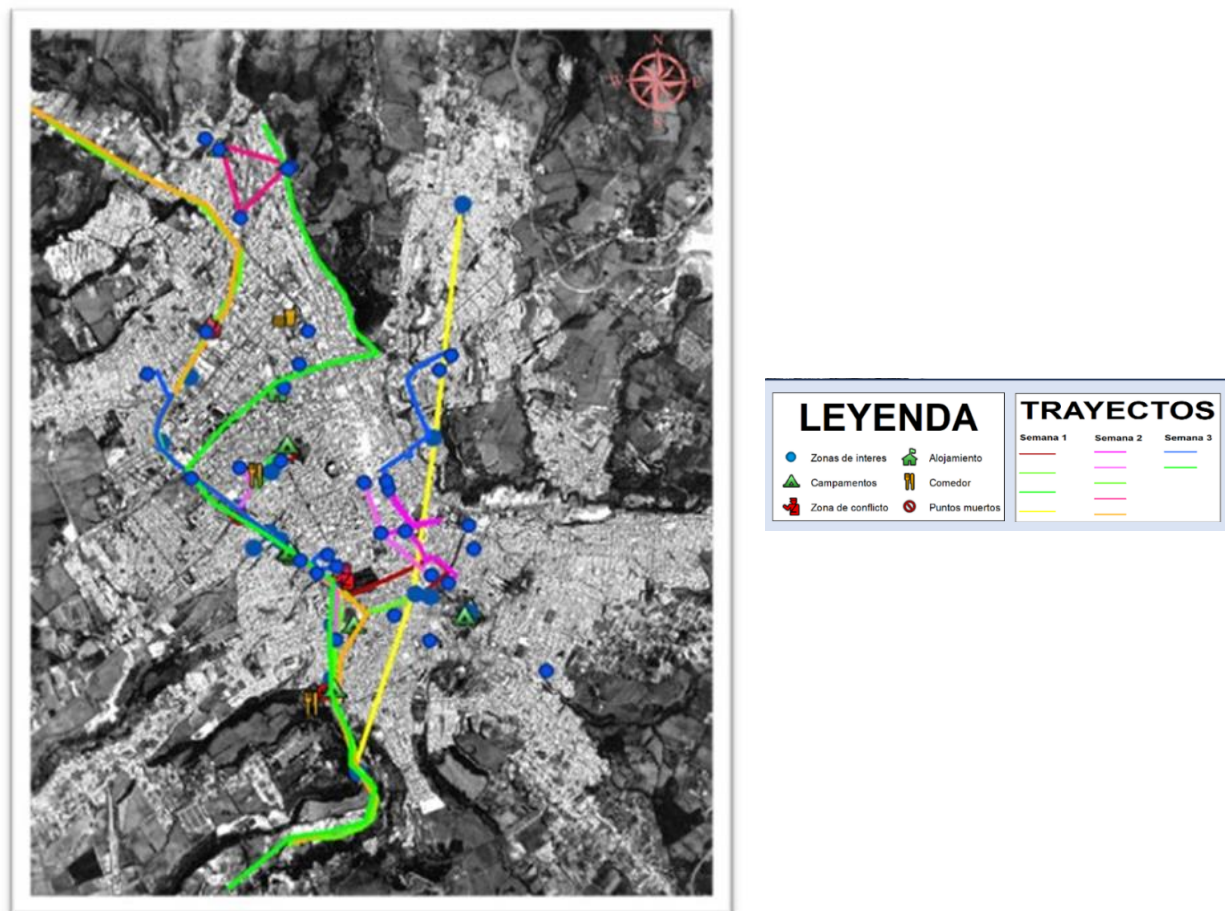
Por otro lado, la suma de los puntos de interés de color azul en el mapa muestra algunas zonas de confluencia que permitieron identificar 6 puntos nodales de la ciudad de interés para el análisis.

En el mapa podemos observar también algunos iconos referentes a comedores y lugares donde encuentran recursos para su manutención para continuar su viaje. Estos puntos de interés arrojan 6 zonas en común: el estadio Libertad, el terminal de transportes y plaza de mercado Potrerillo, el éxito de la pana, la iglesia de Santiago, la salida al sur en el sector Chapalito. Algunos hogares de paso y comedores en los que reciben ayuda y también algunos conflictos identificados con el policía de color rojo. En este punto es válido hacer la aclaración de que la representación en este caso no es la más apropiada puesto que se debe destacar que los agentes de policía no son quienes generan los conflictos.

La interrelación de estos diferentes trayectos y espacios identificados se convierte en la representación de la interacción de los flujos migratorios, mostrándonos zonas de inclusión o exclusión dentro de la ciudad de pasto. (Tovar, 2014)

Figura 4

Mapeo colectivo principales puntos y trayectos más usados por migrantes



Uno de los aspectos más importantes e interesantes que ofrece la etnogeografía es la capacidad de conocer al individuo o a los grupos y establecer desde un primer contacto un ambiente de confianza y de intercambio de manera que las intenciones sean claramente expuestas. Desde el primer momento es crucial partir del entendimiento y estar presto a escuchar y aprender sobre las vivencias y las experiencias de las personas con las que interactúas. (Guber, 1982)

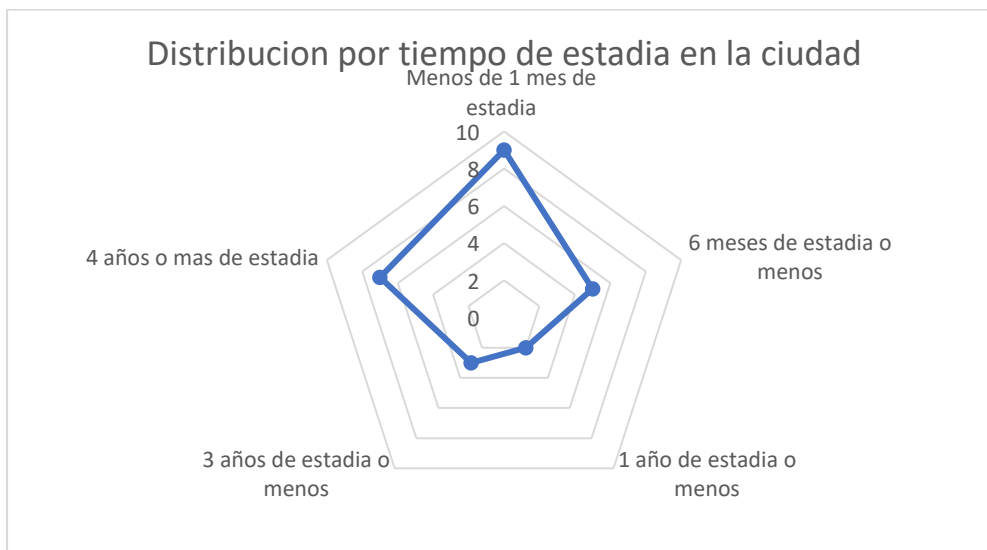
Una de las ventajas en esta investigación fue la facilidad con la que logramos que las personas nos aceptaran y nos contaran su experiencia, ya que las preguntas nunca fueron invasivas ni estrictamente personales. La base del estudio siempre fue un interés genuino por conocer y entender el proceso migratorio desde la percepción y vivencia de los migrantes y entablar un diálogo e involucramiento del migrante que no surgen de preguntas en concreto, lo que nos garantiza la veracidad de los datos sin descuidar la observación constante para la depuración de datos que pueden o no estar en sintonía con la realidad.

Se trata de un compilado no sólo de información y de trabajo de campo, sino que se trata de todo un proceso de aprendizaje de experiencias, de imágenes de recuerdos, de enseñanza y de sensibilización. En ese sentido, valió muchísimo la pena utilizar el territorio como eje articulador del análisis, aunque los resultados aquí presentados no son estáticos, sino que más bien son una muestra significativa de sus relaciones de supervivencia y de hábitat temporal.

Para tal fin es necesario entender que el nivel de uso y a apropiación del espacio dependerá del tiempo de estadía de los mismos; es decir son diferentes los movimientos a través de la ciudad de migrantes que cuentan con alguna capacidad económica para apagar un hotel transporte y continuar su viaje cuya relación con el territorio es bastante mínima, el segundo nivel de migrantes qué es la categoría en la que la muestra es más amplia se trata de grupos de personas que viajan utilizando y habitando las ciudades por estadías de tiempo de un par de días semanas incluso meses mientras logran descansar y generar recursos para continuar su travesía. La tercera categoría de migrantes observados corresponde a población en estado de calle en condiciones de vida bastante desfavorables se trata de aquellos que perdieron su objetivo inicial de viaje. sus medios de sustento son algunos trabajos no formales de baja remuneración, o bien son aquellos que se lograron radicar con facilidad en la ciudad; estas personas muestran estadías de tiempo más o menos largas en comparación al resto de los participantes.

Como lo podemos observar en la (tabla 4)

Tabla 4
Distribución por tiempos de estadía de los migrantes abordados dentro de la ciudad



La mayoría de los indagados presentan un tiempo de estadía menor a un mes, mientras que el segundo grupo destacado son aquellos que han permanecido por cuatro años o más dentro de la ciudad. Los grupos de estadía de 6 meses o menos también muestran un grado significativo de aporte a los flujos migratorios, mientras que temporalidades como un año o 3 años son bastante menos comunes dentro de la investigación.

En este sentido podemos observar que personas con temporalidades de 1 a 6 meses aproximadamente son quienes más habitan, usan, apropian y transforman el paisaje urbano. Como por ejemplo; el uso de campamentos es bastante común debido a que al momento de investigación no estaban habilitados los albergues en la ciudad; esto según los migrantes es una característica generalizada en Latinoamérica, experiencia que hace que muchos de ellos se acostumbren a un estilo de vida en diferentes condiciones, las historias en general muestran este camino lleno de adversidades, pero también muestran la esperanza que los motiva seguir adelante y ser creativos para sobrevivir.

sin embargo, la ciudad no cuenta con espacios como baños públicos ni algún tipo de mobiliario que este pensado para las personas que cotidianamente transitan por la ciudad como migrantes y al mismo tiempo esta falta de elementos procura tensiones sociales debido a que los migrantes deben optar por usar espacios no diseñados para actividades en concreto y que pueden ser mitigados en buena medida pensando mejores espacios.

En este momento quisiera traer a la investigación algunas historias que nos hacen querer pensar mejor en el tipo de relaciones que queremos desarrollar con los migrantes.

Un joven de 28 años llamado Junior el cual llegó a la ciudad de pasto hace 7 años y desde entonces logra encontrar refugio y un hogar emocional dentro de una cueva o socavón natural que se forma por el tipo de material arcillo se trata de la lucha de un hombre por sobrevivir y se trata de una comunidad en contra quienes en dos ocasiones han querido destruir su hogar

Argumentando que este tipo de prácticas dañan el paisaje de la ciudad sin embargo vemos que este espacio para junior es de respeto se ha convertido en su hogar, cuando tuvimos acceso permitido a este lugar pudimos observar como de alguna manera junior lo apropia lo decora y lo organiza Cada vez más También llama la atención el hecho de la vulnerabilidad física que representa este espacio arenoso Es interesante entender lo que sucede en este espacio. Los intentos por desalojarlo jamás han considerado estrategias de ayuda junior trabaja ayudando en las bombas de gasolina es un personaje conocido en esta zona y es la manera en la que él trabaja la manera en la que él vive y refriega su lucha y su perseverancia por salir adelante en un principio se mostró un poco inseguro De establecer una conversación con nosotros pero poco a poco pudimos conocer por qué él no se va de ese lugar y como el paisaje, la vista desde este lugar es hermosa, permite que nadie entre ahí sin su permiso fue un privilegio poder compartir con él en su espacio unos minutos.

La segunda historia que me gustaría mencionar es una relación con el espacio en lugares como quebradas o riberas de los ríos por la facilidad al acceso al agua y por ser zonas en las que el acceso es restringido estos espacios les brindan una tranquilidad y esta es retribuida cuando el migrante apropia un espacio es decir un caso muy bonito y relevante fue conocer cómo un pequeño grupo de inmigrantes que habitaban la orilla de una quebrada más específicamente en el barrio Caicedo Han mantenido una relación sana con el espacio limpiándolo y organizándolo de tal manera que los vecinos ya no se incomodaron vieron en estos migrante una relación positiva por la cual han recibido apoyo por parte de los vecinos de esta manera vemos que aunque las condiciones en las que viven estos migrantes es de precariedad la manera en cómo estos mismos hacen de su adversidad una oportunidad nos deja ver que hay muchas personas que migran que son buenos y que no pretenden hacer daño. En este sentido podemos observar cómo el hecho de no tener un lugar fijo donde llegar hace que exista una relación Mucho más arraigada y emocional hacia estos espacios que brindan un poco de tranquilidad al contrario de lo que creíamos de que una comunidad trasnacional tal vez tenga falta de apropiación con el espacio pues vemos qué de hecho se facilita más este sentido de apropiación cuando hay un poco de empatía lo que no significa que; “nos vayan a invadir” como diría un viejo vecino mío al ver que un joven migrante había pasado la noche sólo con una cobija en el potrero de enfrente.

Percepción de los habitantes de la ciudad respecto a los procesos migratorios de población venezolana

Mediante una estrategia de mesas de trabajo ubicadas en un punto estratégico se preguntó al ciudadano del común cuál es su conocimiento respecto a este fenómeno migratorio, cuál es su percepción y su postura. Se indagaron un total de 20 personas de diferentes edades, profesiones y lugares de residencia para conocer mejor su postura, obteniéndose los siguientes resultados como se puede observar en el grafico 1 (anexo):

Un análisis sobre sus percepciones de seguridad, aceptación o rechazo a migrantes.

La primera pregunta sirvió para entablar una conversación y es ¿qué tanto conoce el fenómeno migratorio de población venezolana? a lo que nos respondieron lo siguiente: el 53% de ellos manifiesta conocer muy poco sobre este fenómeno y se limitan a los medios de comunicación, en general es muy poco el nivel de involucramiento e interés en el tema, el 37% conoce del tema se interesa por este y demuestra conocimiento, se muestran más consientes y reflexivos este sector compone el material más interesante analizado desde la postura de los habitantes de la ciudad. El 10% restante dice no conocer el fenómeno migratorio y se muestra un poco más rígido en el sentido del entendimiento o simplemente no conoce del tema y le es irrelevante.

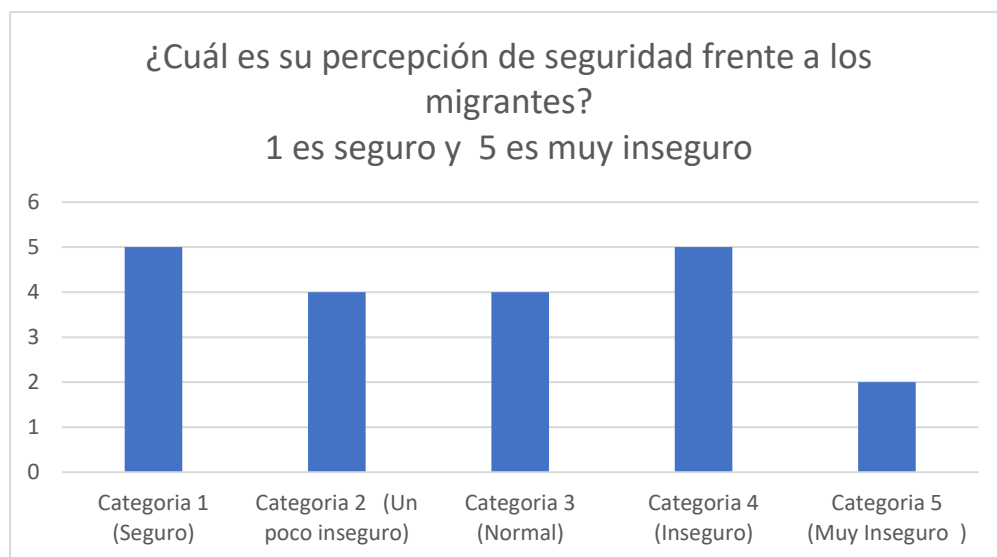
Posteriormente se preguntó: ¿cómo describiría la relación entre la población nativa y población migrante venezolana? El 37% de ellos tiene una percepción de relación regular debido a ciertos rumores o noticias, principalmente que dan cuenta de aspectos negativos de algunos migrantes. El 32% tiene una percepción de la relación con los migrantes como mala y esto se debe principalmente a algunas experiencias personales y medios de comunicación, los cuales tienden a visibilizar las cosas malas, mientras que muy poco las cosas buenas; el 31% de los entrevistados considera que la relación con los migrantes es buena y esto se debe principalmente a que estas personas conocen o tienen amigos cercanos de nacionalidad venezolana, con los cuales nos han expresado su agrado y su aceptación a estas personas, describiéndolos con características como excelentes personas, muy amables, carismáticas, entre otras. Esos porcentajes cerrados dan muestra de lo sesgada que puede estar la percepción respecto a los migrantes o la falta de interés; como se puede interpretar en el grafico 2 en (anexos).

Y como tercera pregunta direccionada con lo anterior ¿han observado algún conflicto con esta población y de ser así qué tipos de conflictos son los que se perciben? a lo que respondieron lo siguiente: el 69% de ellos han sido víctimas o testigos directos o por medios de comunicación de diferentes conflictos relacionados principalmente con la seguridad, como robos, atracos, consumo, venta de estupefacientes, falta de sentido de pertenencia, peleas, suciedad en las calles y destrucción de bienes. El 26% de los entrevistados manifiesta no haber sido testigo de alguno de estos eventos. Existe la preocupación directa por las noticias que se oyen o que circulan en las redes sociales, por lo que algunos responden con no sabe; cuando no lo tienen en claro. Como lo muestra el grafico 3 (anexo)

Por último, quisimos saber cuál es su percepción de seguridad en una escala de 1 a 5 donde 1 es seguro y 5 muy inseguro, como podemos ver en la (tabla 5)

Tabla 5

Percepción de seguridad respecto a la migración



Entonces podemos deducir que la percepción de seguridad es regular; algunas personas identificaron la ciudad como un espacio inseguro a muy inseguro; la mayoría considera el espacio como seguro, un poco seguro y normal, si bien este tipo de migración venezolana, en algunos casos por la situación de precariedad, pueden verse envueltos en eventos como los anteriormente mencionados en general, el comportamiento que percibe la ciudad de personas migrantes es bueno; sin embargo, la percepción cambia en la noche cuando, a causa de la inseguridad que no solamente proviene de los migrantes, influye en su percepción, las personas tienden a sentirse más inseguras al tener que salir de sus hogares.

Esta información quisimos triangularla con indagaciones en los cái seleccionados previamente en la organización de trabajo. Como resultado se obtuvo un esquema en el que los señores agentes identificaban zonas con problemas de inseguridad además hablamos acerca de los desafíos o retos que implica para ellos dentro de su labor diaria el manejo o la interacción con migrantes: dos posturas se plantearon claramente desde los agentes de policía donde la mayoría se muestran amigables y comprensibles al tema de la migración mientras que algunos lo consideran un problema sin embargo coinciden en que el mayor reto o problema en su labor es la falta de espacios donde llevarlos, manifiestan que están en medio de la disputa de la población que reclama lugares usados por migrantes y el derecho de estas personas a la libertad, estas zonas de conflicto identificadas son representados en la figura 5 (anexos) donde se observara un mapa en el que integramos las zonas identificadas por los agentes de policía y los puntos de zona de residencia de los habitantes que hicieron parte de la pregunta sobre percepción de seguridad con la intención de contrastar esta información.

Una breve explicación de lo que contiene el mapa: Polígonos de colores verde, naranja y rojo, los cuales representan desde la perspectiva de los agentes de policía el grado de incidencia de población migrante, específicamente con conflictos que se pueden presentar. Las zonas verdes en ese sentido son espacios en los que los señores agentes identifican que existen pocos conflictos, mientras que los polígonos de color naranja representan lugares dentro de la ciudad donde se pueden encontrar más migrantes sin que ello implique necesariamente problemas por lo que se observa una clara tendencia de identificación hacia el norte de la ciudad, sin embargo, estos son parámetros muy difíciles de medir y cualificar, razón por la cual este es un sencillo acercamiento y no debe constituirse como algo fijo. Los polígonos de color rojo son realmente zonas de conflicto, con lo cual podemos observar cómo el estadio Libertad es también una zona de inclusión y exclusión. La zona del terminal de transportes y el mercado del potrillo anteriormente analizados reaparecen dentro de la indagación, al igual que la zona del barrio del común, caracterizada dentro de la ciudad por ser un lugar inseguro. La cuarta zona va desde las cuadras al Palermo, que es el polígono rojo alargado, que usan normalmente por su gran oferta de restaurantes, pero también se reportan muchos robos relacionados.

El tercer grupo que se indaga; fueron entidades territoriales y grupos de apoyo a migrantes que hacen presencia en la zona de estudio; dentro de las que pudimos abordar están: alcaldía de Pasto, migración Colombia, fundación Kiwanis nubes verdes, comedor social Pasto. Quienes amablemente nos contaron cuáles son las acciones que se vienen realizando y cuáles son sus ideales y propuestas.

Los principales resultados del trabajo anterior muestran que existe un ecosistema de ayuda migratoria dentro de la ciudad, la cual está liderada por organismos internacionales y apoyada por algunos grupos de ayuda local, principalmente instituciones como iglesias y fundaciones, contribuyendo a estas personas. Según los resultados de esta indagación, la ciudad en estos momentos apenas inicia un proceso de diagnóstico sobre el tema migratorio, involucrando a la población y generando mesas de trabajo que tendrán sus frutos en algún momento. Sin embargo, continúan los esfuerzos por procurar un ambiente mejor para todos.

Conclusiones y recomendaciones

Después de analizar el impacto socio espacial de los procesos migratorios de población venezolana en la ciudad de San Juan de Pasto durante los meses de julio, agosto y septiembre del 2024 y contrastando las diferentes percepciones de los actores identificados, podemos concluir que los impactos sociales se manifiestan en las comunidades de migrantes, quienes experimentan mucha antipatía, rechazo y escasez de oportunidades los cuales reclaman un trato justo de parte de aquellas personas que buscan contratarlos para sacar ventajas económicas de su situación, muchos jóvenes hombres, mujeres, niños y niñas migrantes diariamente atraviesan la ciudad, observan y aprenden de cada cultura en los lugares a los que arriban, las dinámicas de política internacional migratoria facilita que estas personas estén en constante movimiento pendular de un país a otro, en una situación en la cual nunca pensaron estar, pero reconocen que Venezuela

después de esto será muy distinta y que talvez el trato al inmigrante será muy diferente a como era antes. Por su parte, los efectos que los habitantes locales notan respecto al fenómeno se vinculan mayormente con sensaciones de seguridad influenciadas por los medios de comunicación, los cuales enfatizan más lo negativo que lo positivo, aun así muchos no miran la migración como una amenaza y se han mostrado abiertos a ayudar, solo un porcentaje de las personas muestran rechazo total y poco interés por saber más del tema.

Podríamos llegar a la conclusión de que muchas de las tensiones socio espaciales podrían aliviarse con la creación de espacios más amigables y conscientes de esta situación, las zonas urbanas son el eje central de una reorganización, ya que las ciudades de paso son en esencia espacios migratorios que hacen posible una dinámica de intercambio cultural que puede ser fructifica.

Al reconocer cuáles son las rutas y lugares de apropiación del espacio que los migrantes utilizan más, hallamos algunos en los que podríamos idear estrategias para mediar estos procesos de intercambio cultural en la ciudad ya sea promoviendo espacios seguros, desarrollo urbano flexible o estrategias de concientización e inclusión serían pertinentes.

En este contexto, el elemento principal que conecta los movimientos migratorios en la ciudad es la Panamericana, una vía crucial que cruza la ciudad, significando para los migrantes un lugar de resistencia, tránsito y de obtención de recursos, esta vía es el escenario que debería pensarse de una manera más amigable con el migrante.

Hay mucha gente durmiendo en la calle bajo la lluvia o bajo fríos extremos: que por el simple miedo de que estas personas quieran quedarse no podemos permitirles una ayuda o un espacio seguro; esta perspectiva de que, si se les brinda una mano o apoyo de alguna manera, estos se van a quedar... Es una idea que atraviesa a las instituciones y a la comunidad en general y quizás el mayor reto que tenemos en latinoamericana en materia de migración.

Por último, los ejercicios de mapeo con las personas nos muestran resultados que son puestos al servicio de la etnogeografía no solo desde cómo se levantan los datos, sino de cómo se interpretan y se integra a los diferentes actores de una manera interactiva que dé cuenta de la lucha de los migrantes en la ciudad, su relación con el espacio y los habitantes de la ciudad.

Figura 1
Origen y posible destino de su viaje de retorno

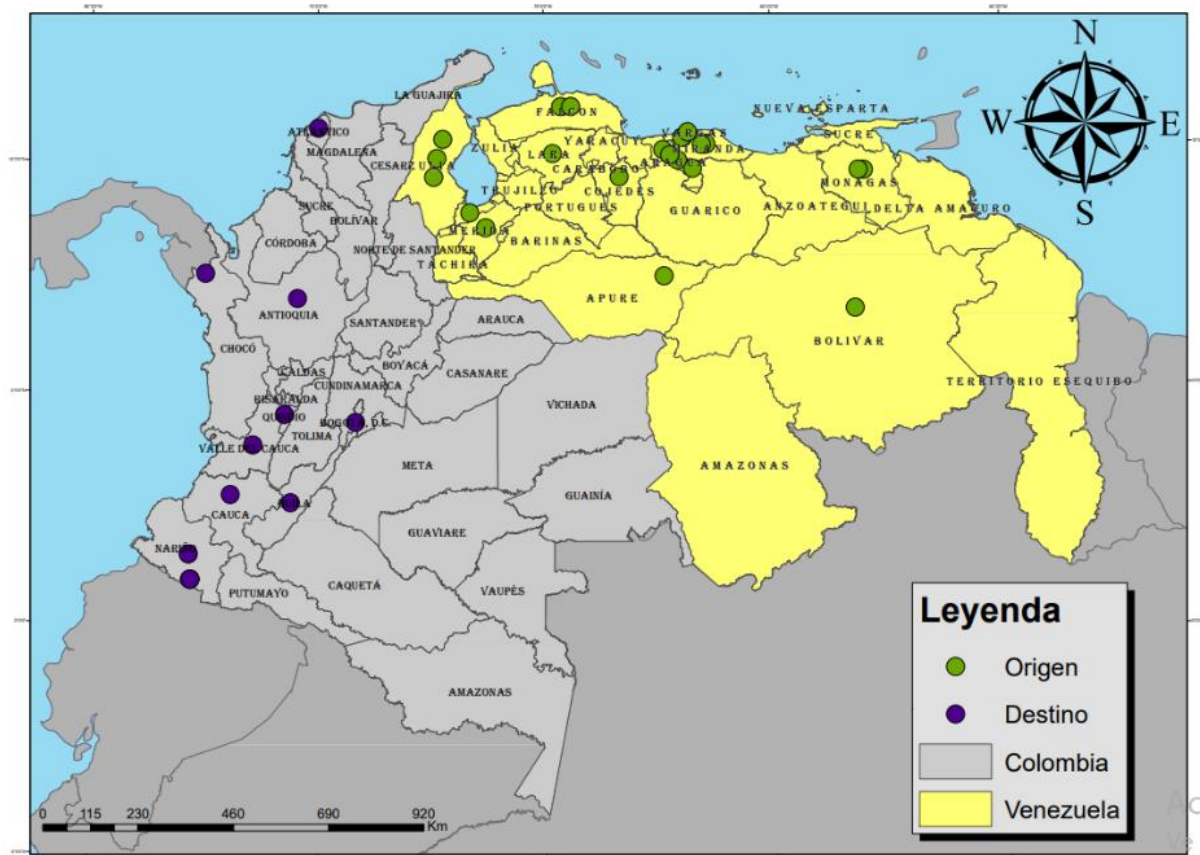


Figura 2

Mapeo de trayectos recorridos por migrantes

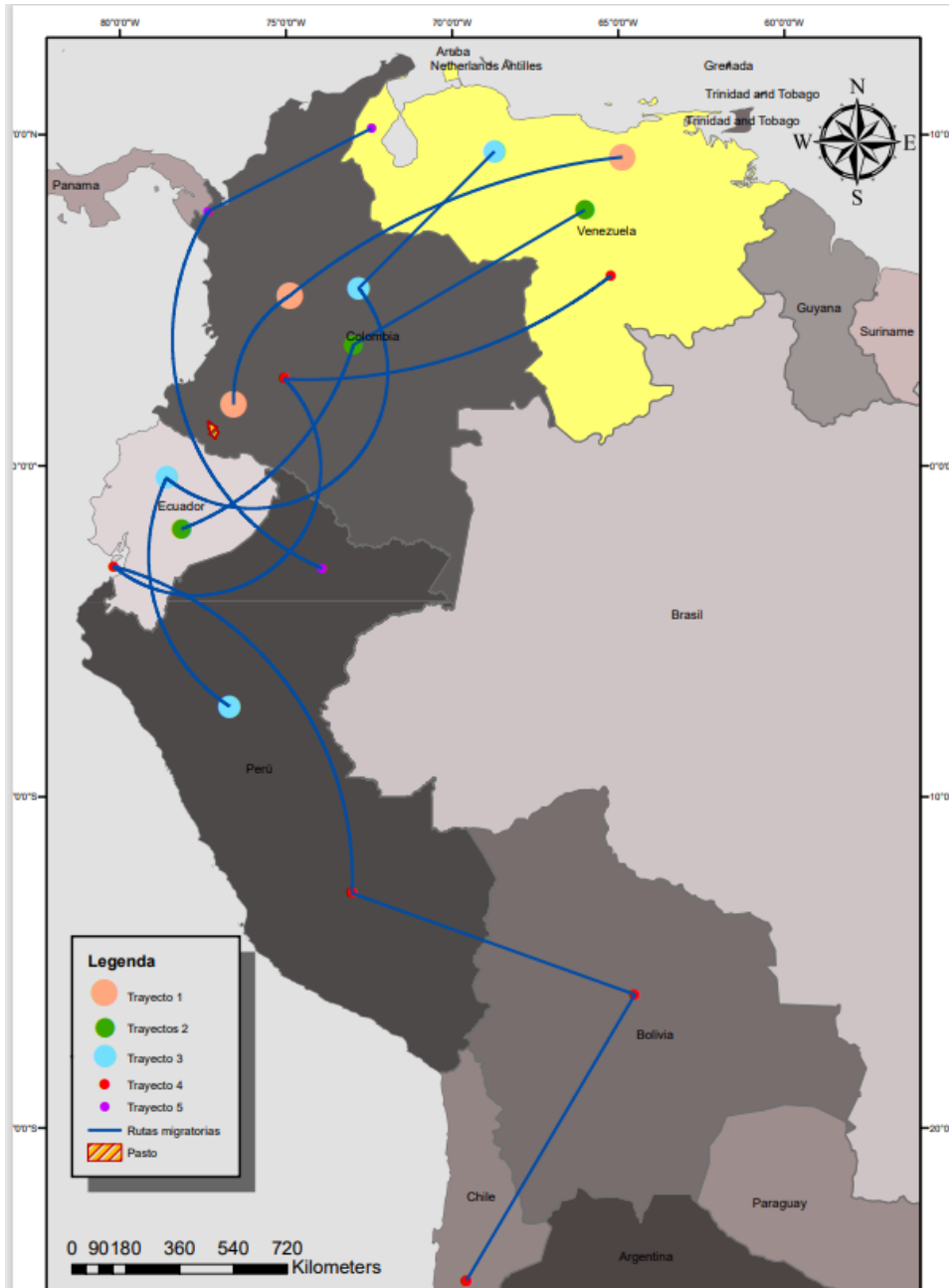


Tabla 3

porcentaje de migrantes agrupados por trayectorias de viaje

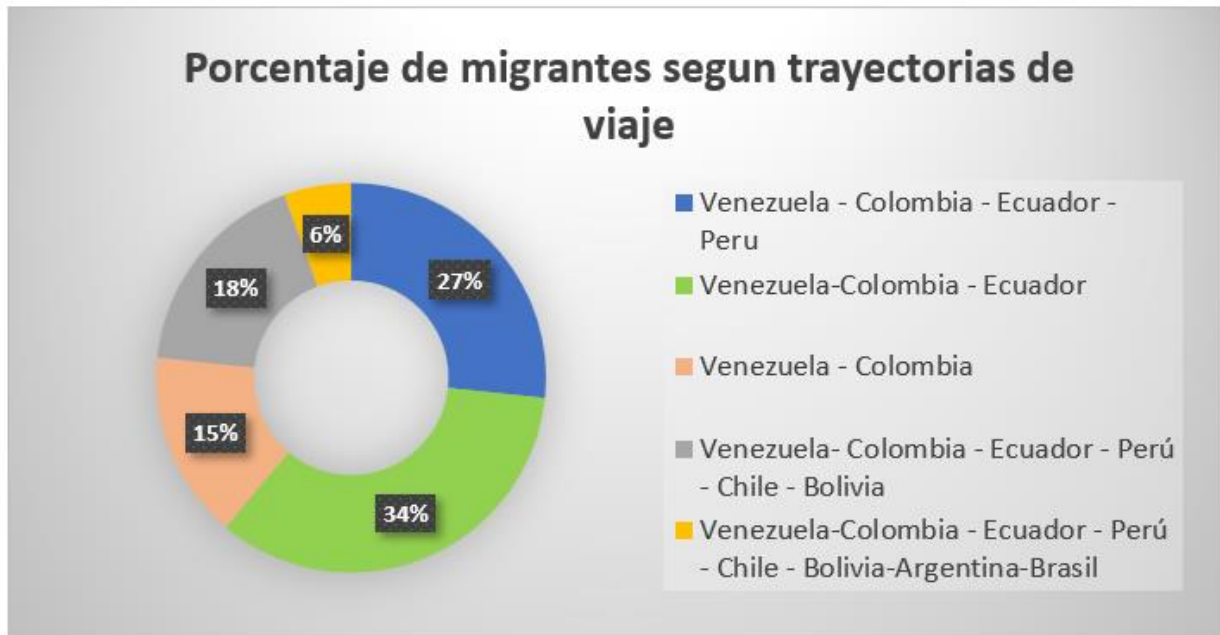


Gráfico 1
Análisis de la primera pregunta de percepción.

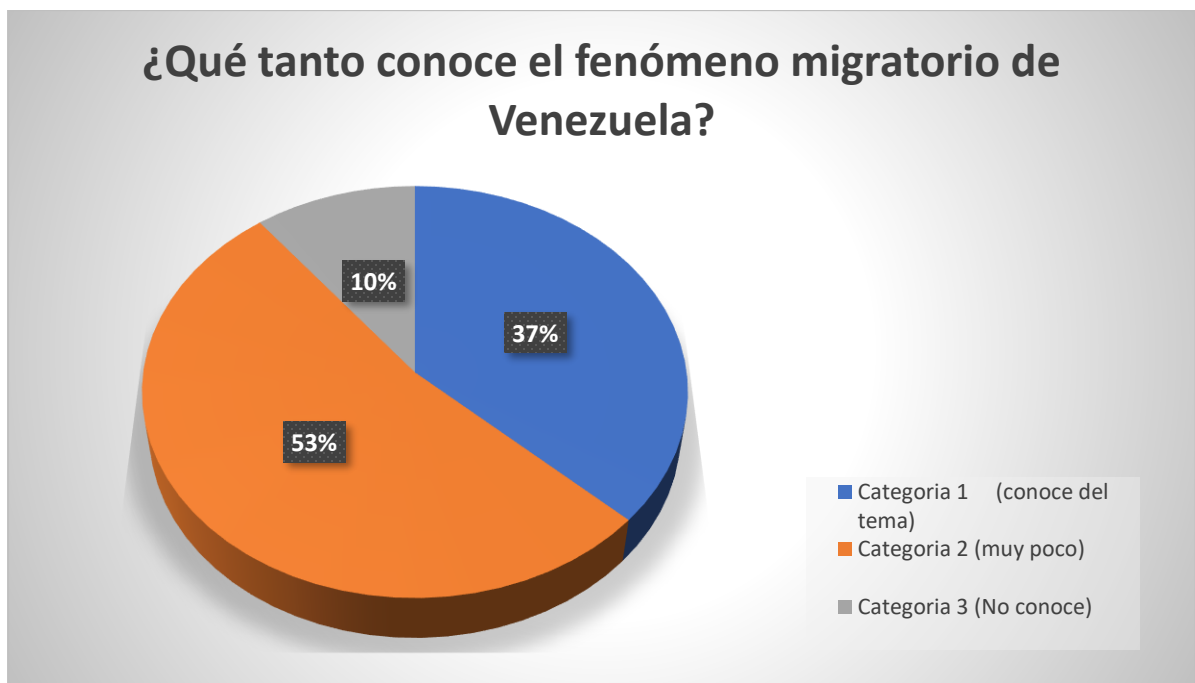


Gráfico 2

Análisis de la segunda pregunta de percepción.

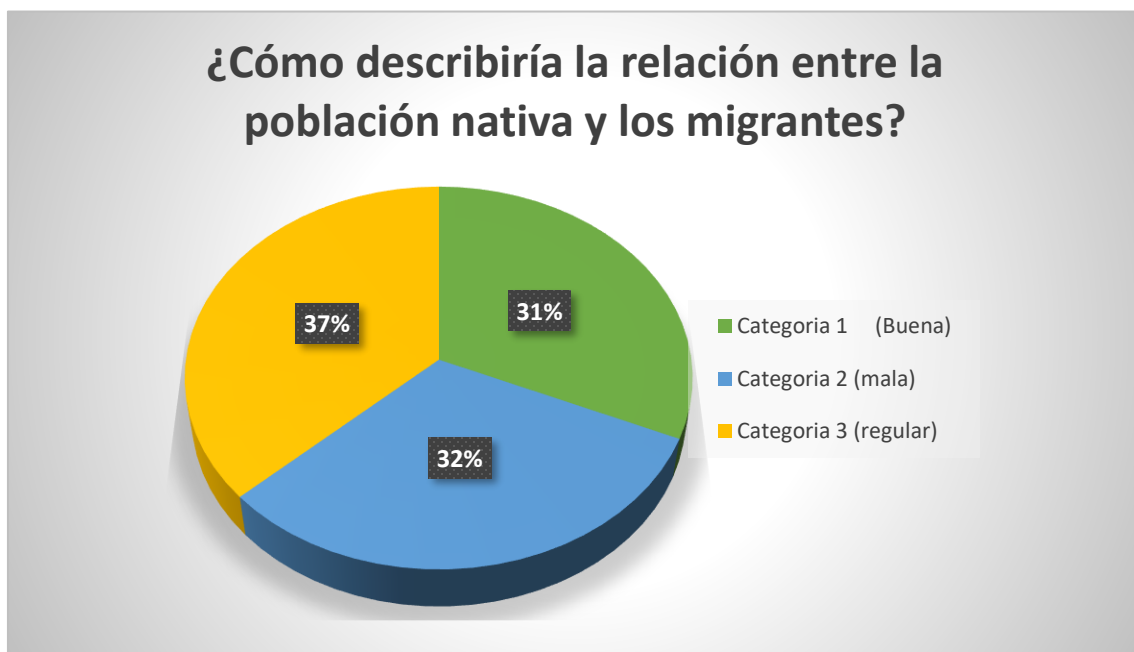


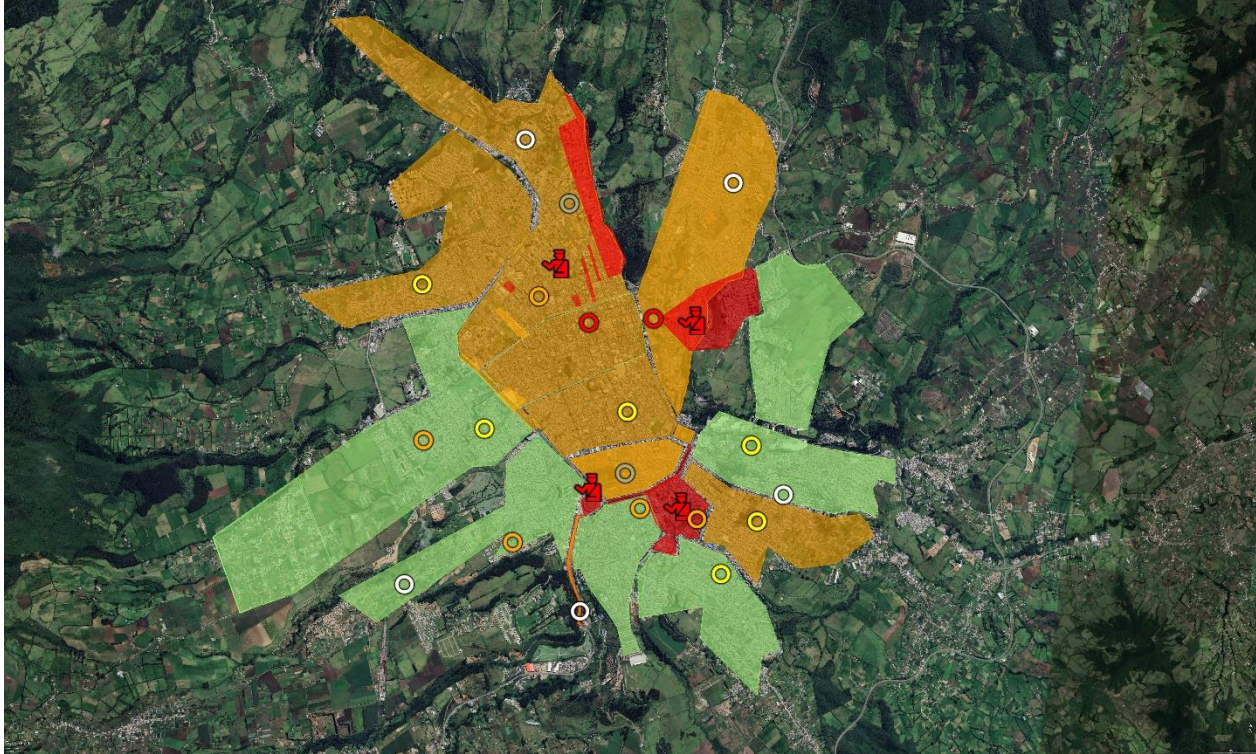
Gráfico 3

Análisis de la tercera pregunta de percepción con habitantes.



Figura 5

zonas de conflicto identificadas por los agentes de policía (Polígonos) y percepción de seguridades habitantes de la ciudad (círculos).



Referencias

- Miriam Reyes Tovar & Brigitte Lamy. (2017). Migracion y Transformacion socio cultural: el paisaje como referente de la movilidad. *Acta Universitaria*, 94.
- AndreaTorrano. (2008). EL CONTRA-MAPEO COMO PRÁCTICA DE RESISTENCIA: LA EXPERIENCIA MIGRATORIA CONTEMPORANEA. *THE MAPPING JOURNEY PROJECT*, 28.
- Brandi, M. C. (2004). *Revista iberoamericana de ciencia tecnología y sociedad*. Obtenido de http://www.scielo.org.ar/scielo.php?pid=S1850-00132006000100005&script=sci_arttext
- Brayan Paz Noguera; Oscar Alpala Ramos; Evelyn Villota Vivas . (2021). *Revista de la Facultad de Ciencias Económicas y Administrativas. Universidad de Nariño*. Obtenido de ANÁLISIS DE LA MIGRACIÓN VENEZOLANA EN LA CIUDAD DE PASTO: CARACTERÍSTICAS Y PERCEPCIONES DE LOS MIGRANTES: http://scielo.org.co/scielo.php?script=sci_arttext&pid=S0124-86932021000100071
- Cedeño Suárez, M. A. (2001). Aportes de la investigación cualitativa y sus alcances en el ámbito educativo.
- DUCONGE, G. I. (2014). DIÁSPORAS, ETNICIDAD Y ETNOGÉNESIS: DE LAS REFLEXIONES TEÓRICAS A.
- G., H. L. (1974 publicado en noviembre 2013). *La Producción del espacio* . Madrid : Capitán Swing Libros, S. L.
- Giménez Romero, C. B. (2023). “Qué es la inmigración. . Barcelona .
- Giselle Invernón Duconge, M. L. (2014). *Diásporas, etnicidad y etnogénesis: de las reflexiones teóricas a los estudios de caso sobre las comunidades afro-descendientes en América latina*.
- Guber, R. (1982). *La etnografía: metodo, campo y reflexibilidad* . Argentina : Siglo veintiuno.
- Haciendo-lugar*. (2019). Obtenido de <https://www.scielo.br/j/remhu/a/WCRQqK8vwpCF6dxSXRrJ9RH/>
- Lourdes Basualdo, Eduardo Domenech, Evangelina Pérez; . (2019). Territorios de la Movilidad en Disputa . *REMHU*.
- María José Aguilera Arilla & María Pilar Gonzales Yanci. (2007). *Geografía Humana* . Madrid : Librería UNED.
- Massey, D. (2004). *Lugar, identidad y geografías de la responsabilidad en un mundo en proceso de globalización*. Open University (Regne Unit).
- Migracion Colombia . (2024). *Migrantes irregulares en trancito* . Subdireccion de verificación migratoria.
- Migrantes venezolanos en Monterrey, México: . (s.f.). En C. P. : Aparicio.

- Miriam Reyes Tovar & Eduardo Fernandez Guzmán. (2024). *Movilidades desbordadas*. Mexico: Ediciones Comunicación Científica, S. A. de C. V., 2024.
- Organizacion Internacional para las Migraciones . (2022). *Informe sobre las migraciones en el mundo* . suiza: Organizacion Internacional para las Migraciones .
- Poveda, F. A. (2018). *El proceso migratorio entre Colombia y Venezuela*. Obtenido de Un analisis de la problematica actual : <https://repository.unimilitar.edu.co/server/api/core/bitstreams/de90c92f-68ab-4025-8339-8d8f5c14d438/content>
- Santos, S. (2009). *Una epistemología del Sur. La reinención del conocimiento y la emancipación social*. Obtenido de https://www.scielo.org.mx/scielo.php?script=sci_arttext&pid=S0188-70172011000100017
- Sheller, M., & Urry, J. (2018). *Movilizando el nuevo paradigma de las*. buenos aires, argentina .
- Súarez, M. A. (2001). aportes de la investigacion cualitativa y sus alcances en el ámbito educativo . *Redalyc. org*, 9-10.
- Sutcliffe, B. (1996). *Nacidos en otra parte*. Bilbao: Hegoa.
- Torrano, A. (2008-2011). video-instalación The Mapping Journey Project. *CONICET*.
- Tovar, M. R. (01 de 2014). *Territorio y Migracion Internacional* . Obtenido de Una aproximacion teorico analitica a la relacion movilidad y apropiación simbolico- perceptiva del espacio: https://repositorio.unam.mx/contenidos/territorio-y-migracion-internacional-una-aproximacion-teorico-analitica-a-la-relacion-movilidad-y-apropiacion-simb-95507?c=4b2Mz4&d=false&q=*.*&i=1&v=1&t=search_0&as=0