



**ICANH**

# **Tununguá, conexión cultural. Una escala entre las nubes.**

**Ritualidades, gestos y expresiones  
cotidianas.**

**Guion museográfico**

Diciembre de 2023

---



## Tabla de contenido

---

- I. Introducción
- II. Contenidos (ejes temáticos)
- III. Zonificación (distribución)
- IV. Mobiliario
- V. Diseño gráfico
- VI. Interactividad
- VII. Créditos

## I. Introducción

---

*¿Cómo se relaciona el patrimonio arqueológico del occidente de Boyacá con la vida cotidiana de sus habitantes, las expresiones culturales y materiales del presente y las condiciones ecológicas de donde surgen?*

Esta exposición presenta algunos indicios con el ánimo de encontrar respuestas a esta pregunta –o para generar **nuevos interrogantes**– a partir de la caracterización de los hallazgos arqueológicos del municipio de Tununguá como parte de una actividad de tipo ritual indígena.

---

El proyecto indaga en cómo la ritualidad atraviesa las actitudes, gestualidades y expresiones de la cotidianidad tunungüense. A partir del paisaje y su materialidad, puesta en diálogo desde **distintas temporalidades**, se establecen algunas relaciones.

Las piezas arqueológicas, al igual que los objetos artesanales, presentes en esta exposición, han sido elaboradas por la gente con recursos que tenían a mano. Las actividades y saberes registrados a manera de “abrebocas”, como el tejido y la talla en piedra, dan cuenta de una conexión no solo con la tierra sino con el pasado, pero también con el futuro.

## II. Contenidos (ejes temáticos)

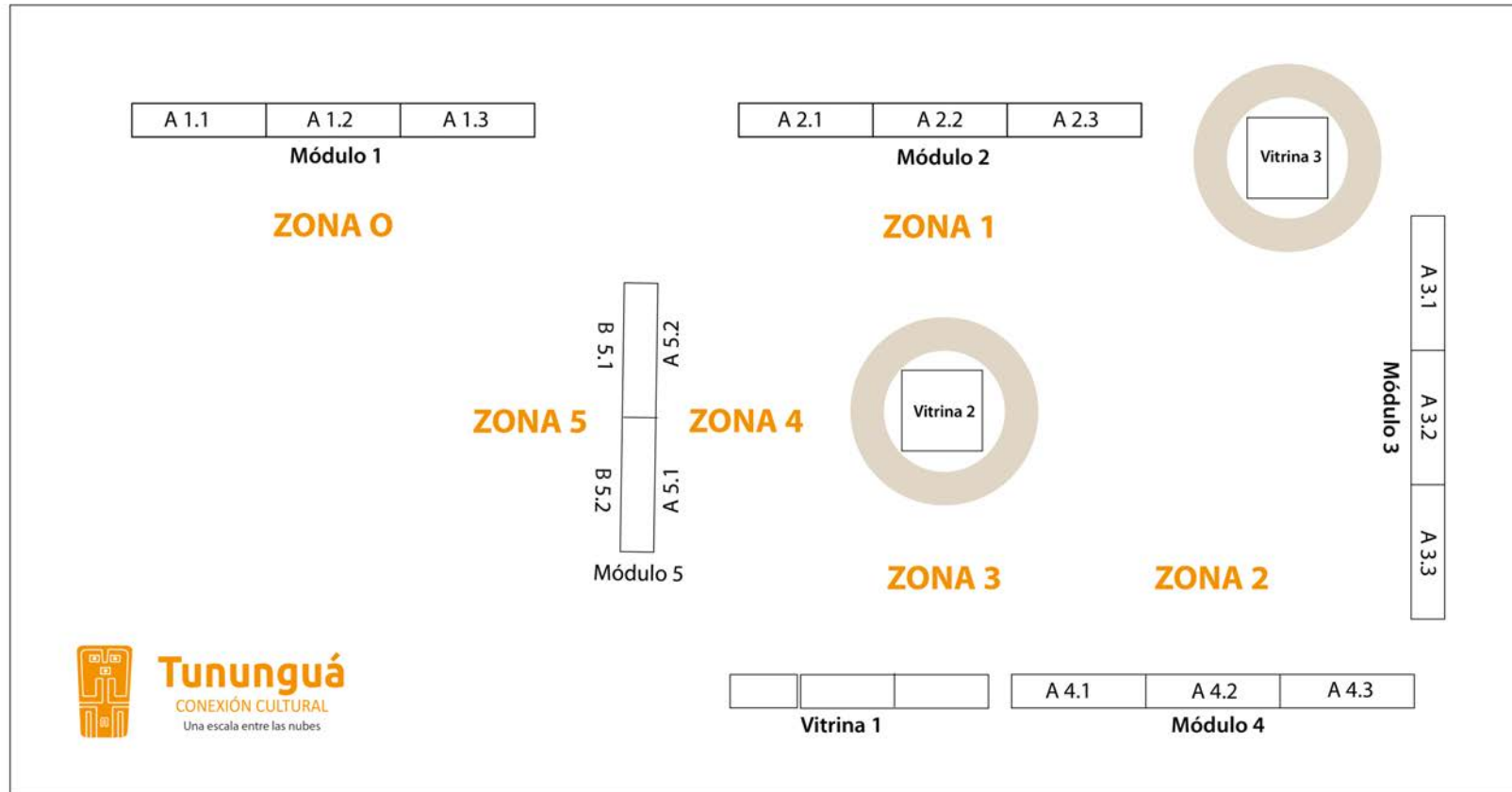
---

### 0. Encuentro

1. Paisaje cultural y cultura material
2. Paisaje y materialidad
3. La palabra y la comida
4. Patrimonios en diálogo
5. Prácticas en resistencia
6. Proceso participativo

La exposición pretende desarrollar las siguientes temáticas en los módulos expositivos (estructuras autoportantes de fácil ensamblaje y desensamblaje): a) Paisaje y materialidad; b) Prácticas agrícolas; c) Economía; d) Ritualidad y cultura material; e) Tradición oral y expresiones plásticas, y f) Hallazgos arqueológicos, de manera que se interrelacionen. Es decir, no se presentarán de forma aislada, sino interconectados con otros subtemas.

### III. Zonificación (distribución)



**Plano general:**  
Vista de planta de la  
distribución de  
mobiliario  
museográfico.



## Vista en 3D

Modelo de distribución de elementos museográficos según la zonificación por ejes temáticos.



## IV. Mobiliario



### Propuesta de diseño:

Para el desarrollo de mobiliario se plantean estructuras modulares desarmables en madera, que ofrezcan estabilidad, soporte y posibilidades de suspensión para sustratos impresos por medio de anclajes o amarres sencillos.

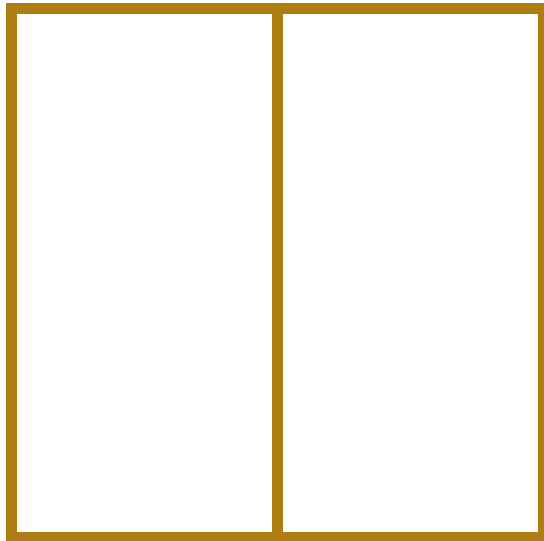
La doble estructura permite el montaje en distintos planos (anterior y posterior), caras (anverso y reverso) y posiciones (superior, inferior, laterales o centro).

Para facilitar su portabilidad y aumentar la durabilidad y resistencia de los módulos expositivos, se recomiendan varillones de 4x4 cm., ensamblados al tope con tornillo de sujeción Carraje 5/16" x 31/2" con tuerca y arandela de presión.

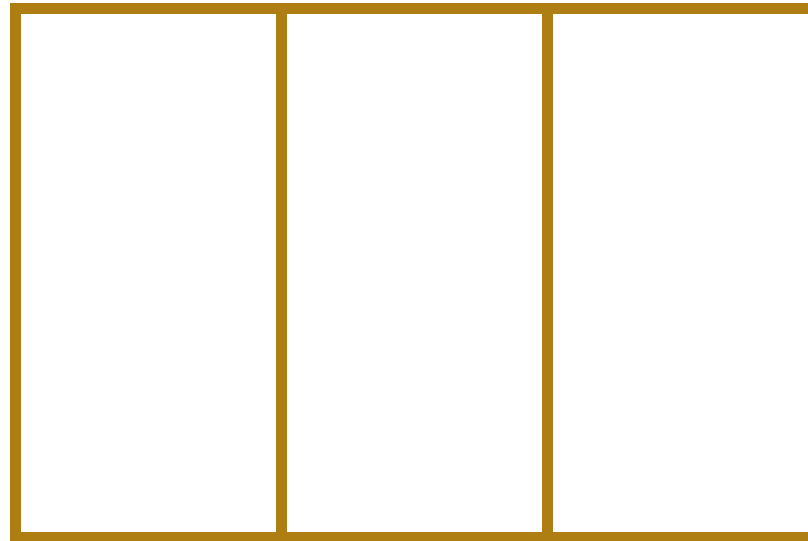
---

En el occidente de Boyacá aún se preservan especies de maderas con gran variedad de pesos, durezas y acabados como el cedro negro, cedro blanco y guayacán, y otras de menor durabilidad como el isomo y el mopo,. Para este caso, optamos por usar piezas de isomo con proceso de recubrimiento.

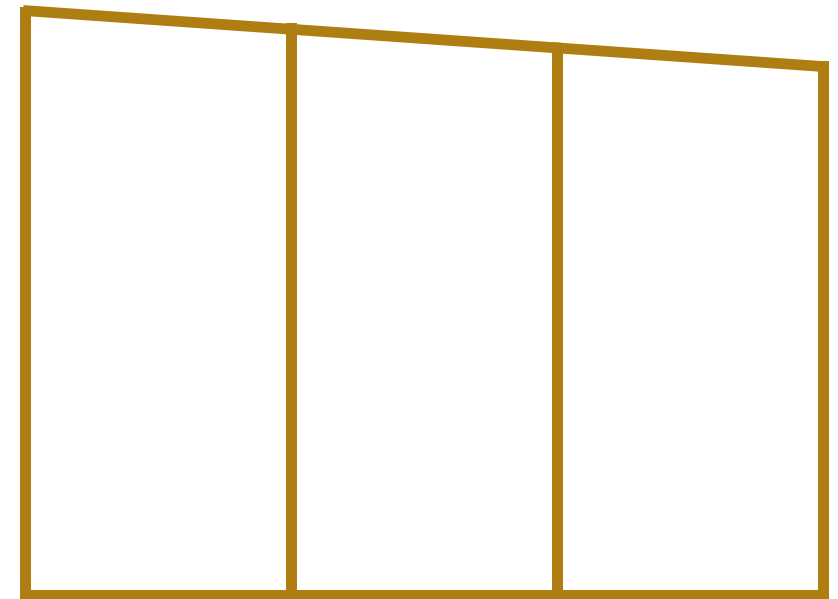
## Tipologías modulares



**Tipo 1:** Módulo 2x2 m (dos cuadrantes)



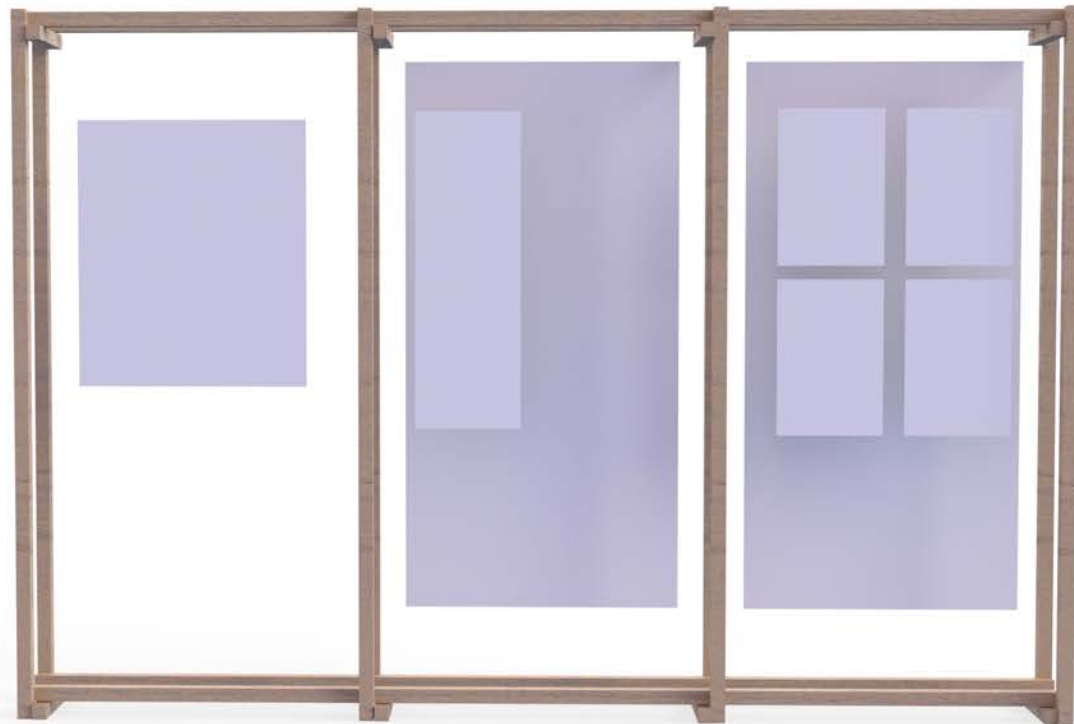
**Tipo 2:** Módulo 3x2 m (tres cuadrantes)



**Tipo 3:** Módulo 3x2,2-2 m (pendiente superior)

## Módulo Tipo 2

---



**Tipo 2:** Módulo 3x2 m  
(tres cuadrantes)

## Módulo Tipo 3

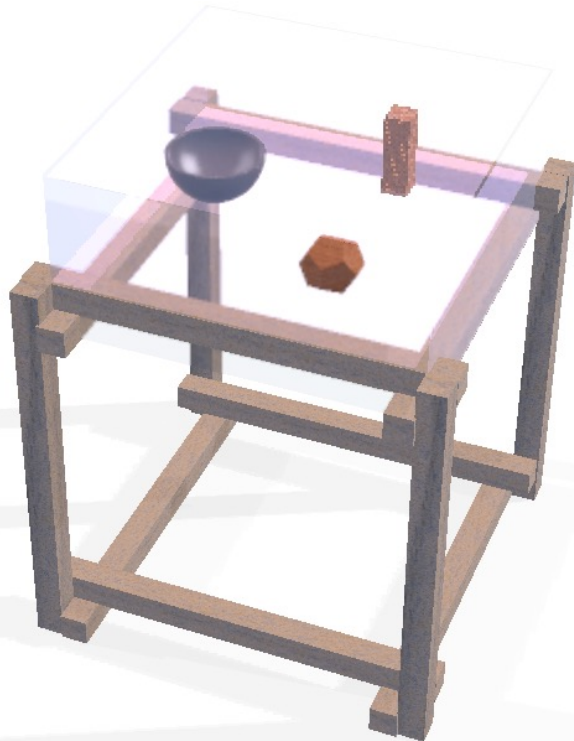


**Tipo 3:** Módulo 3x2,2-2 m  
(pendiente superior)



**Tipo 3:** Módulo 3x2,2-2 m  
(pendiente superior)

## Vitrinas



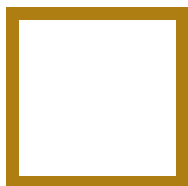
### Propuesta de diseño:

Se proponen estructuras cúbicas de 60x60x60 cm con urnas en acrílico cristal de 5 mm que asilan los objetos del ambiente, evitando además su manipulación.

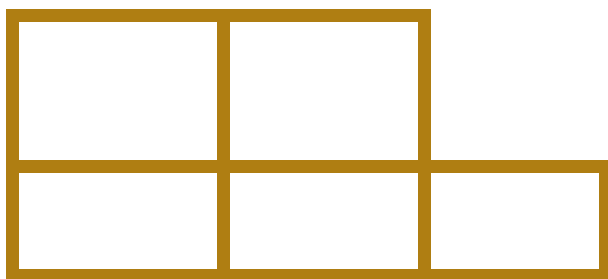
Sus componentes son de fácil montaje y transporte.

Se recomiendan varillones de 4x4 cm., ensamblados al tope con tornillo de sujeción Carriaje 5/16" x 31/2" con tuerca y arandela de presión.

## Tipologías de vitrinas



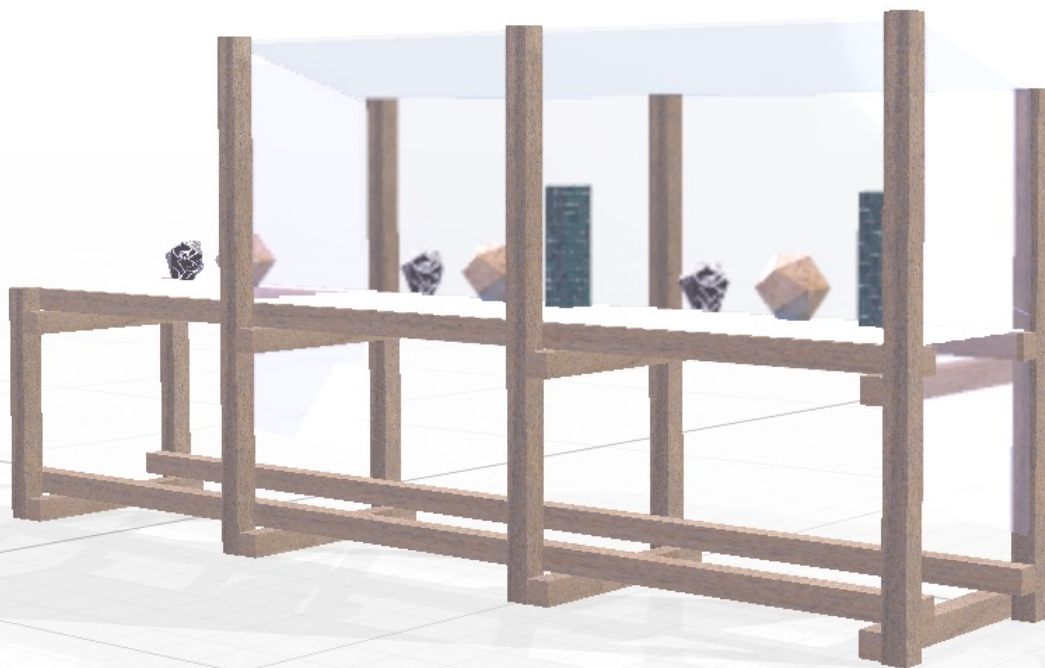
**Tipo 1:** Vitrina 60x60 cm



**Tipo 2:** Vitrina 200x90 cm (tres cuadrantes)



## Vitrina Tipo 2



**Tipo 2:** Vitrina 200x90 cm (tres cuadrantes)



## V. Diseño gráfico



**Tununguá**  
CONEXIÓN CULTURAL  
Una escala entre las nubes

### Propuesta gráfica:

El trabajo de campo logra aportar imágenes fotográficas del contexto natural, social, económico y cultural, como insumo para el desarrollo gráfico y museográfico de la exposición.

La articulación de estas imágenes con los textos curatoriales buscan transmitir el espíritu del proyecto al conectar distintos patrimonios con la cotidianidad presente en la subregión del occidente de Boyacá.

La fotografía ofrece una estética y paleta cromática más o menos definida que busca complementarse con imágenes de otras fuentes y otros estilos.



# Módulo 1

 <p><b>Tununguá</b> CONEXIÓN CULTURAL Una escala entre las nubes.</p> <p><b>Ritualidades, gestos y expresiones cotidianas</b></p> <p>EXPOSICIÓN ITINERANTE</p> <p>¿Cómo se relaciona el patrimonio arqueológico del occidente de Boyacá con la vida cotidiana de sus habitantes, las expresiones culturales y materiales del presente y las condiciones ecológicas de donde surgen?</p> <p>Esta exposición presenta algunos indicios con el ánimo de encontrar respuestas a esta pregunta -o para generar nuevos interrogantes- a partir de la caracterización de los hallazgos arqueológicos del municipio de Tununguá como parte de una actividad de tipo ritual indígena.</p> <p>De esta manera, el proyecto indaga en cómo la ritualidad atraviesa las actitudes, gestualidades y expresiones de la cotidianidad tunungüeña. A partir del paisaje y su materialidad, puesta en diálogo desde distintas temporalidades, se establecen algunas relaciones.</p> <p>Las piezas arqueológicas, al igual que los objetos artesanales, presentes en esta exposición, han sido elaboradas por la gente con recursos que tenían a mano. Las actividades y saberes registrados a manera de "abrebocas", como el tejido y la talla en piedra, dan cuenta de una conexión no solo con la tierra sino con el pasado pero, también con el futuro.</p> <p>Otra manera de identificar estas relaciones es a partir de la actividad agrícola y la manera en que se disponen los alimentos para un fácil aprovisionamiento, rodeados por historias contadas acerca de su preparación y sus propiedades. Existe, por un lado, una conexión tácita entre la tierra, el alimento que entra por la boca y la palabra que sale de ella; y por otro, una tradición oral en riesgo de desaparecer por cuenta de las dinámicas contemporáneas, tanto de comunicación como aspiracionales, y los nuevos estilos de vida.</p> <p>Myysca Amisqua </p>	<p><b>Mapa del territorio muisca</b></p> <p>El Municipio de Tununguá se encuentra en lo que podría considerarse un sitio de frontera, en medio de tres áreas definidas por la Arqueología colombiana, asociadas cada una con un grupo humano diferenciado: Muiscas, Guanes y Muzos. Debido a esto, es posible pensar en los procesos de interacción que allí sucedieron y que contribuyeron a la configuración de la cultura material presente en el sitio, más allá del rígido concepto de áreas culturales [...].</p> <p>(Beltrán y Mateus, 2021)</p>  <p><small>Geografía Osichea, La formación del Zaque de Bogotá y la campaña de Desaguá. (Zaque y Muisca, formación entre 1880-1940). Otros investigadores: Muisca, Arango M. Leguía y Nájera de publicación Bogotá, 2022. Fuente: Biblioteca Nacional de Colombia.</small></p>	
--	--	--

**Tipo 2:** Módulo 3x2 m. (zona de encuentro)







**Tununguá**  
 CONEXIÓN CULTURAL  
 Una escala entre las nubes

### Ritualidades, gestos y expresiones cotidianas

EXPOSICIÓN ITINERANTE

¿Cómo se relaciona el patrimonio arqueológico del occidente de Boyacá con la vida cotidiana de sus habitantes. Las expresiones culturales y materiales del presente y las condiciones ecológicas de donde surgen?

Esta exposición presenta algunos indicios con el ánimo de encontrar respuestas a esta pregunta –o para generar nuevos interrogantes– a partir de la caracterización de los hallazgos arqueológicos del municipio de Tununguá como parte de una actividad de tipo ritual indígena.

De esta manera, el proyecto indaga en cómo la ritualidad atraviesa las actitudes, gestualidades y expresiones de la cotidianidad tununguense. A partir del paisaje y su materialidad, puesta en diálogo desde **distintas temporalidades**, se establecen algunas relaciones.

Las piezas arqueológicas, al igual que los objetos artesanales, presentes en esta exposición, han sido elaboradas por la gente con recursos que tenían a mano. Las actividades y saberes registrados a manera de “**atrebochas**”, como el tejido y la talla en piedra, dan cuenta de una conexión no solo con la tierra sino con el pasado pero, también con el **futuro**.

Otra manera de identificar estas relaciones es a partir de la actividad agrícola y la manera en que se disponen los alimentos para un fácil aprovisionamiento, rodeados por **historias** contadas acerca de su preparación y sus propiedades. Existe, por un lado, una conexión tácita entre la tierra, el alimento que entra por la boca y el riesgo de desaparecer por cuenta de las **dinámicas contemporáneas**, tanto de comunicación como aspiracionales, y los nuevos estilos de vida.




### Mapa del territorio muisca

El Municipio de Tununguá se encuentra en lo que podría considerarse un sitio de frontera, en medio de tres áreas definidas por la Arqueología colombiana, asociadas cada una con un grupo humano diferenciado: Muiscas, Guanes y Muzos. Debido a esto, es posible pensar en los procesos de interacción que allí sucedieron y que contribuyeron a la configuración de la cultura material presente en el sitio, más allá del rígido concepto de áreas culturales [...].

(Beltrán y Mateus, 2021)



Diseñado (libre) La Promoción del Ajonjolí de Bogotá y la variedad de Obispo.  
 Fotografía y edición: Instagram desde 2010 (1946)  
 Datos: Instagram, Flickr, Wikia de la  
 Legua y Archivos de la Universidad de Bogotá (2012)  
 Fuente: Biblioteca Nacional de Colombia



## Vista en 3D

Módulo 1. Zona de encuentro

## Módulo 2



**Tipo 2:** Módulo 3x2 m (Agricultura, patrimonio e identidad)



## Vista en 3D

Módulo 2. Agricultura, patrimonio e identidad

## Módulo 3



Las piedras nos enseñan qué fácil es aprender a caminar dando vueltas a su alrededor. No son cosa distinta, aunque diferentes a las plantas, que materia de la Tierra.  
Fotografía: William Muñoz

**Los materiales de la tierra**

"Desde que vino al mundo la piedra, así como hasta que se le venga a la mente."

Julio Arango

Desde Julio Arango más de treinta años elaborando muebles viables y atractivos a partir de los materiales que encuentra en la carretilla o en la quebrada. De ellos encuentra piezas hechas por sus indígenas y sus formas, texturas y líneas, que están grabadas en su mente.

**Las enseñanzas de las piedras**

Las piedras han habitado esta zona muchísimo tiempo. Por miles o millones de años, pueden haber viajado kilómetros o permanecer en su lugar. Han sido testigos del paso de muchos años y han acompañado la cotidianeidad de quienes allí están. Lo que pensamos en ellas, es a la conciencia tradicionalista de su materialidad.



Guadua, resistente y ligera. Se utiliza comúnmente como opción ecoamigable para la construcción de estructuras, fabricación de muebles, artesanías y elementos decorativos.  
Fotografía: William Muñoz

**Tipo 3:** Módulo 3x2,2-2 m (pendiente superior). Los materiales de la tierra.



## Vista en 3D

Módulo 3. Los materiales de la tierra

## Módulo 4

 <p>Construcción en guadua, expresión del saber empírico. Material fuerte y moldeable, se deja trabajar con hacha y machete. <small>Fotografía: William Medina</small></p>	 <p><b>Iloneo</b>, alternativa de alimentación en piscicultura y ponicultivos, también es apto para el consumo humano por su contenido de almidón. <small>Fotografía: William Medina</small></p>	 <p><b>Palmicha</b>, tesoro de las palmas tropicales por su versatilidad, gran variedad de usos y aplicaciones tradicionales tanto de las hojas como del tallo. <small>Fotografía: William Medina</small></p>
--	--	---

**Tipo 3:** Módulo 3x2,2-2 m  
(pendiente superior). La palabra y la comida.





## Vista en 3D

Módulo 3. La palabra y la comida

## Módulo 5 (lado A)



**Tipo 1:** Módulo 2x2 m. Prácticas en resistencia.



## Vista en 3D

Módulo 5 (lado A). Prácticas en resistencia

# Módulo 5 (lado B)



Tipo 1: Módulo 2x2 m .Proceso participativo.



## Vista en 3D

Módulo 5 (lado B). Proceso participativo

## VI. Interactividad



Figuras artesanales en piedra arcillosa



**Tununguá**  
CONEXIÓN CULTURAL  
Una escala entre las nubes

### Propuesta analógica:

En general, las exposiciones son más interesantes cuando las personas pueden interactuar de manera física o digital con el contenido. La apuesta de esta exposición es conectar a través de los sentidos de la vista y del tacto, además de la narrativa. Los materiales pueden tocarse, algunos están dispuestos para explorar sus texturas. El diseño permite intercambiar contenidos para exponer, eventualmente, materiales producidos por los visitantes, como dibujos o ejercicios de exploración plástica.

---

Para la exposición temporal se han comisionado y adquirido piezas artesanales y se plantea la posibilidad de integrar materiales en crudo como la palma de iraca seca y piedras arcillosas, además de réplicas de las piedras antropomorfas elaboradas en arcilla y jabón.



Tejido en rabinche  
(palma de iraca o palmicha)





## Registro fotográfico

Resultados de talleres de experimentación plástica en torno al patrimonio arqueológico, 2022





## Registro fotográfico

Resultados de talleres de experimentación plástica en torno al patrimonio arqueológico, 2022

## VII. Créditos

---

### **INSTITUTO COLOMBIANO DE ANTROPOLOGÍA E HISTORIA - ICANH**

Gustavo Petro Urrego

**Presidente de la República de  
Colombia**

Juan David Correa

**Ministro de las Culturas, las Artes y  
los Saberes**

Alhena Caicedo Fernández

**Directora General del ICANH**

Angélica María Medina Mendoza

**Subdirectora de Apropiación Social y  
Relacionamiento con el Ciudadano**

Fernando Montejo Gaitán

**Subdirector de Gestión del Patrimonio**

Carlos Andrés Meza Ramírez

**Subdirector de Investigación y  
Producción Científica**

### **GRUPO CONSTITUIDO *Muysca***

#### ***Amisqua***

(en *muisca cubún*, gente que se mueve,  
anda, transita)

William David Medina López

#### **Coordinador**

Sandra Patricia Pachón Monsalve

#### **Facilitadora**

Henry Darío Gómez Torres

#### **Enlace territorial**

David Francisco Beltrán Espitia

Jorge Mauricio Mateus Casallas

#### **Acompañamiento técnico**

William David Medina López

#### **Diseño gráfico y museografía**

Yeimy Natalia Molina Benavides

#### **Tallerista**

### **Imágenes**

William Medina, Henry Gómez, G. Gayoso  
& L. Chang, HAO, Biblioteca Nacional de  
Colombia, Museo Arqueológico MUSA, The  
Field Museum

### **Textos**

William Medina, Jorge Mateus y David  
Beltrán

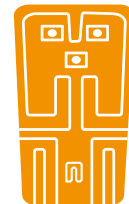
Revisión

### **Oficina de Comunicaciones**

**Esta exposición ha sido desarrollada  
en el marco del Programa de  
Estímulos del Instituto Colombiano de  
Antropología e Historia – ICANH.**

**2023**

Muysca  
Amisqua



Tununguá

CONEXIÓN CULTURAL

Una escala entre las nubes



**ICANH**